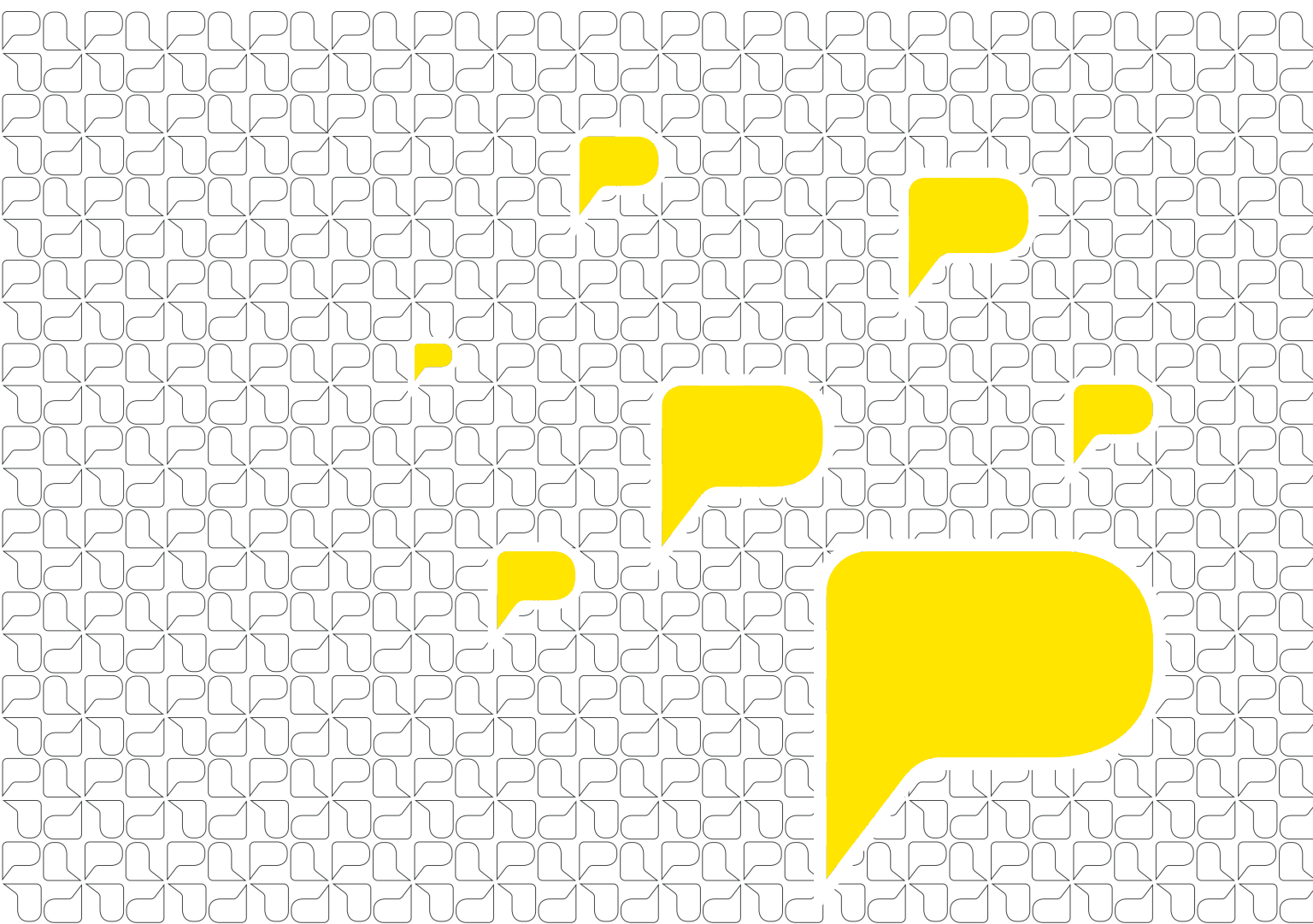


2016 | RAPPORT ANNUEL



ON EST LÀ.



DEPUIS 1852, PROMUTUEL ASSURANCE S'EST ANCRÉE GRADUELLEMENT DANS TOUTES LES RÉGIONS DU QUÉBEC. AU FIL DU TEMPS, NOUS AVONS TISSÉ DES LIENS PERSONNALISÉS AVEC NOS MEMBRES-ASSURÉS PAR LA PROXIMITÉ DE NOS SERVICES ET DÉMONTRÉ UNE CAPACITÉ D'ADAPTATION PEU COMMUNE. DANS LE MARCHÉ D'AUJOURD'HUI, IL S'AGIT ASSURÉMENT D'ATOUS DE TAILLE.



UNE ÉVOLUTION QUI SE POURSUIT

Encore une fois, en 2016, suivant une tendance qui ne se dément pas, l'industrie de l'assurance a poursuivi son évolution rapide, ponctuée par divers phénomènes et transformations.

Consolidations, année record de catastrophes naturelles au Canada, accroissement de l'économie de partage... Nous évoluons dans un marché aux enjeux complexes et multiples, lesquels nous obligent à redoubler d'agilité et d'efficacité opérationnelle. À cet égard, Promutuel Assurance se démarque par sa capacité éprouvée à adapter ses façons de faire et à voir loin devant. Ces forces, conjuguées à une vision claire, permettent à votre Société mutuelle de bien tirer son épingle du jeu dans un paysage hautement compétitif.

Nous sommes déterminés à poursuivre notre développement et à continuer d'offrir à nos clients un service hors pair à la hauteur de leurs attentes. Ces grands objectifs nous ont guidés dans nos décisions d'affaires en 2016, une autre année de changements et de défis, lesquels nous apparaissent comme autant de possibilités de réussites et de réalisations!

DES ATTENTES QUI ÉVOLUENT AUSSI

Promutuel Assurance a toujours été à l'écoute de ses membres-assurés. Votre Société mutuelle fait partie d'un réseau présent partout au Québec grâce à plus de 100 points de service. Nous offrons un service personnalisé, car nous comprenons la réalité des communautés que nous desservons.

Mais à l'image de l'industrie de l'assurance, les attentes des consommateurs évoluent constamment. Plus que jamais, nous désirons donc connaître leurs nouveaux besoins et suivre le rythme des transformations, et les nouvelles technologies nous sont notamment très utiles à cet effet.

En 2016, nous avons ainsi poursuivi nos démarches pour optimiser nos processus, simplifier la vie des clients et leur offrir une expérience inégalée à toutes les étapes de notre relation avec eux.

UNE PRÉSENCE NUMÉRIQUE ACCRUE

Et l'une des manières d'y arriver est bien sûr d'accroître sa présence sur le Web et les médias sociaux. En 2015, Promutuel Assurance a pris un grand virage numérique. En 2016, nous avons accru notre présence et adapté davantage nos outils aux besoins des consommateurs.

Par exemple, nous avons maintenant un site Web adapté à la navigation mobile. Notre offre sur Internet a aussi évolué. Depuis juin 2016, nous offrons la possibilité d'obtenir une tarification en ligne pour les véhicules récréatifs. Les propriétaires d'un VTT, d'une motoneige, d'une caravane, d'une autocaravane, d'une motocyclette ou d'un cyclomoteur peuvent magasiner leurs assurances de façon simple et rapide.

Promutuel Assurance a aussi augmenté sa présence sur les médias sociaux. Articles de blogue, partage d'information intéressante sur nos différentes plates-formes, tenue de concours et de jeux ainsi que diffusion d'une série Web sur l'assurance, « Les minutes jaunes », sont autant de façons d'être là pour les clients et de répondre à leurs questions.

DES RÉSULTATS POSITIFS

Une fois de plus en 2016, nous n'avons rien négligé pour assurer le succès de votre Société mutuelle. Nous sommes donc fiers de vous annoncer que nous affichons une croissance. Au terme de l'année qui vient de s'écouler, notre volume-primes s'élève à 43 263 000 \$, ce qui représente une hausse de 2 % par rapport à 2015.

Nous sommes d'autant plus fiers de ces résultats positifs que nous les avons obtenus dans un contexte de changements importants dans le milieu du courtage, lesquels ont eu des répercussions sur notre volume d'affaires. Cela illustre bien les efforts constants de notre équipe dynamique qui, dans toutes ses actions, est motivée par le désir de vous offrir ce qu'il y a de mieux.

En 2016, un total de 26 654 000 \$ a rapidement été versé en indemnités à nos membres-assurés victimes d'un sinistre. Il s'agit d'une hausse de 9 %, comparativement à 2015.

En matière de sinistralité, la dernière année a été marquée par de fortes pluies et des tempêtes de neige. La fréquence des réclamations n'a pas augmenté de façon significative en 2016. Cependant, nos résultats ont été affectés par une recrudescence de pertes majeures.

D'autres phénomènes climatiques ont aussi causé des dommages, ce qui conduit à une perte d'assurance de 67 000 \$. Toutefois, les revenus de placement nous ont permis de diminuer cette perte et de terminer l'année avec un résultat net positif de 691 000 \$. Enfin, l'avoir des membres, qui s'élève à 17 960 000 \$ au terme de l'année 2016, illustre bien la solidité financière de votre Société mutuelle.

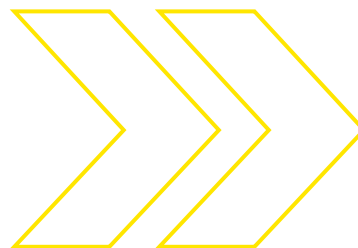
PROXIMITÉ ET ENGAGEMENT

En 2016, l'engagement de votre Société mutuelle a encore une fois pris plusieurs formes. Nous avons été présents dans les communautés, fidèles à nos valeurs mutualistes, pour appuyer des causes et événements importants, notamment le Musée d'art de Joliette et les Fêtes gourmandes de Lanaudière.

Nous tenons à remercier les dirigeants et les employés de leur excellent travail. Grâce à leur talent et à leur dévouement, nous poursuivons notre croissance et pouvons contribuer à la vitalité de notre région.

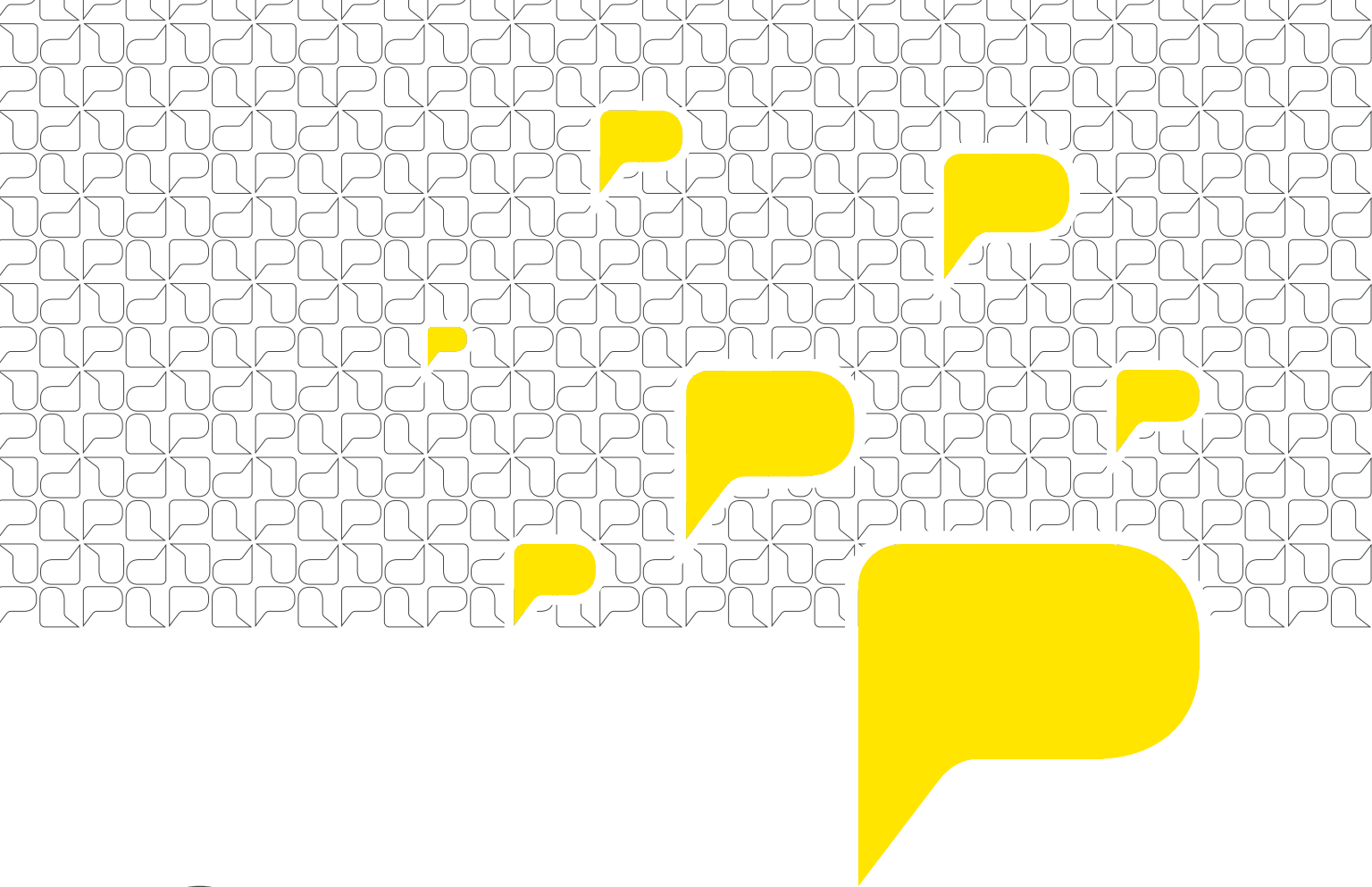
Nous remercions également nos courtiers, qui sont à la fois de précieux clients et partenaires d'affaires. Ils contribuent à faire de notre Société mutuelle une organisation florissante.

Et merci à vous, chers membres-assurés, de nous faire confiance et de choisir un assureur 100 % québécois. Vous investissez du même coup dans l'économie locale. Sachez que nous sommes fiers d'être là pour vous et que votre satisfaction est notre raison d'être.



**LE PRÉSIDENT,
PIERRE CLERMONT**

**LE DIRECTEUR GÉNÉRAL,
RENALD ROY**



33 779
PERSONNES ASSURÉES



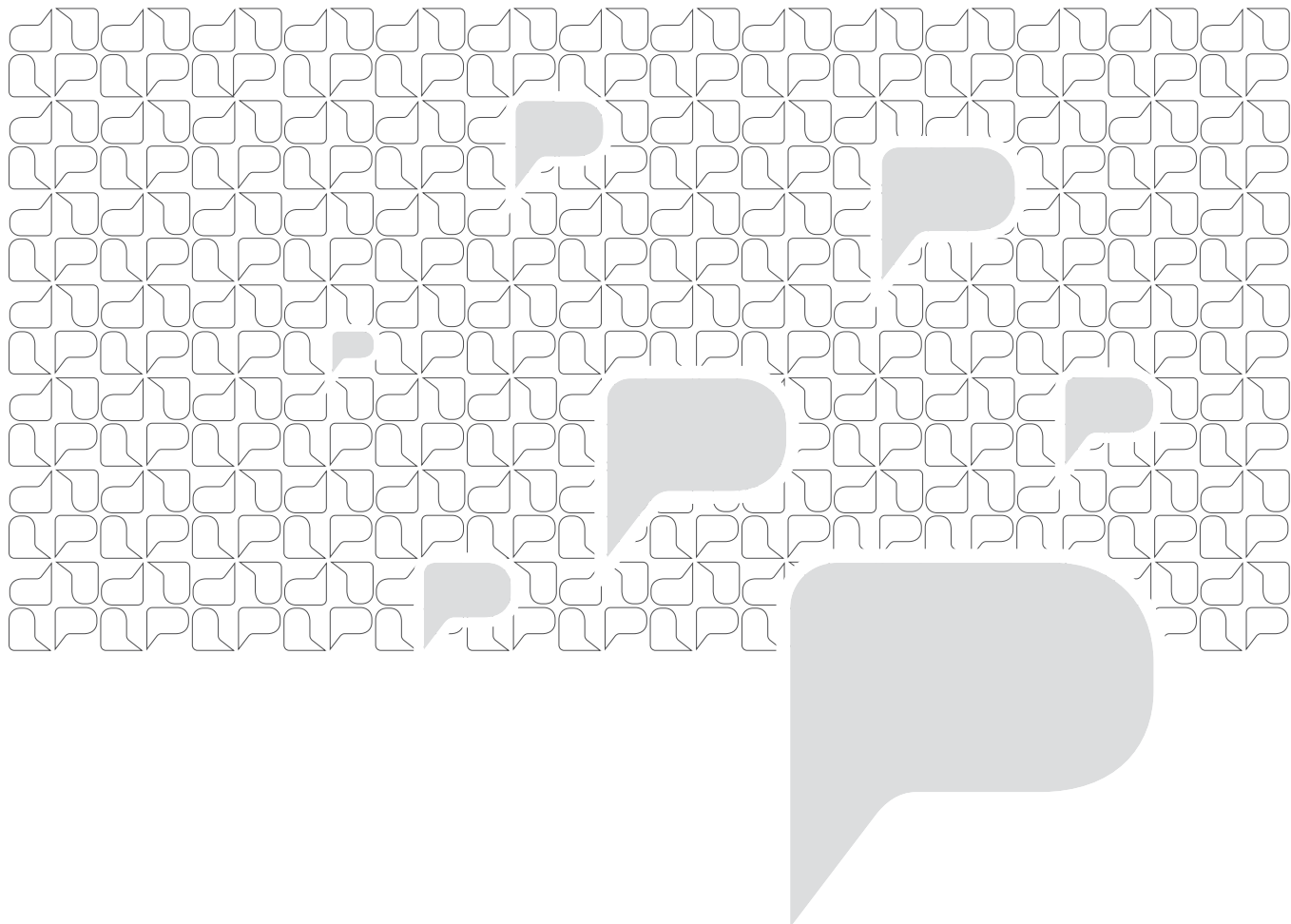
43 263 000 \$
EN PRIMES SOUSCRITES



26 654 000 \$
VERSÉS EN INDEMNITÉS



17 960 000 \$
EN AVOIR DES MEMBRES



2016

**RAPPORT
ANNUEL**

PROMUTUEL

ASSURANCE

LANAUDIÈRE

Gouvernance POUR LE RESPECT DE NOS VALEURS MUTUALISTES

Le Groupe Promutuel et ses sociétés membres croient fermement que le respect de leurs valeurs mutualistes passe nécessairement par l'application rigoureuse des meilleures pratiques de gouvernance. De ce fait, tout est mis en œuvre pour nous assurer d'une structure et d'un encadrement rigoureux permettant d'en établir les principes et d'en assurer le maintien.

En nous appropriant les meilleures pratiques en matière de gouvernance, de conformité réglementaire et de gestion des risques, nous garantissons à nos assurés une gestion saine, prudente et performante de nos activités. Pour ce faire, nous nous sommes dotés de normes de gouvernance faisant état des politiques et processus établis, lesquels régissent nos façons de faire et nos façons d'être.

RÔLES ET RESPONSABILITÉS DES DIRIGEANTS

Nos administrateurs et nos dirigeants doivent faire preuve d'intégrité, d'équité et d'éthique. Tout en maintenant le niveau de probité nécessaire, ils doivent posséder et développer les compétences requises pour remplir les rôles, les responsabilités et les devoirs qui leur sont dévolus.

GESTION DU RISQUE D'ENTREPRISE

La gestion du risque fait partie intégrante de notre culture d'entreprise. Il s'agit d'un mode de gestion continu, proactif et dynamique qui nous permet d'évaluer efficacement les risques et de mettre en place des plans d'action pour les réduire.

CONTRÔLES INTERNES, SUPERVISION INDÉPENDANTE ET VÉRIFICATION DES ACTIVITÉS

Nos contrôles internes sont efficaces et efficients. Ils sont notamment basés sur les rapports des responsables de la gestion des risques et de la conformité réglementaire de même que sur tout autre rapport produit à l'intention du conseil d'administration.

De plus, l'évaluation de nos contrôles internes repose sur différentes fonctions de supervision indépendante, notamment le vérificateur externe.

Enfin, un comité de vérification est formé au sein du conseil d'administration pour s'assurer de la fiabilité et de la présentation adéquate des données financières et non financières.

ÉTHIQUE ET DÉONTOLOGIE

Sous la responsabilité du comité de déontologie formé au sein du conseil d'administration, la Société mutuelle doit appliquer un code d'éthique et de déontologie. Ce dernier couvre notamment les conflits d'intérêts potentiels ainsi que l'apparence de conflit d'intérêts.

ÉVALUATION DE L'EFFICACITÉ DE LA GOUVERNANCE

Afin de maintenir une gouvernance répondant aux réalités du marché dans lequel nous évoluons, nous procédons à la mise à jour périodique de notre Programme de gouvernance selon les recommandations du comité de gouvernance du Groupe Promutuel.

Sommaire

Rapport de la direction	2
Rapport de l'auditeur indépendant	3
Certificat de l'actuaire	4
États financiers	
États du résultat et résultat étendu consolidés	5
États des variations des capitaux propres consolidés	6
États des flux de trésorerie consolidés	7
Bilan consolidés	8
Notes afférentes aux états financiers consolidés	10
Glossaire de termes financiers	37

Administrateurs

Les 33 779 membres-assurés de la Société mutuelle sont représentés au conseil d'administration par :

Pierre Clermont**, président et président du comité de vérification	Saint-Jacques-de-Montcalm
Dominique Leroux°, vice-présidente	Saint-Alexis-de-Montcalm
Anne-Marie Lacelle°	L'Assomption
Céline Lachapelle	Saint-Lin-Laurentides
Gilles Lacroix°, président du comité de déontologie	Laval
Denis Lanoix**	Repentigny
Jean-Guy Rivest**	L'Assomption

** membre du comité de vérification
° membre du comité de déontologie

Rapport de la direction

La direction de la société garantit l'objectivité et la fidélité des états financiers consolidés et de l'information contenue dans le présent rapport. Ces états financiers consolidés ont été dressés selon les Normes internationales d'information financière.

La société maintient des systèmes de comptabilité et des contrôles administratifs appropriés dans les circonstances, dans les limites d'un coût acceptable. Les procédés utilisés visent à assurer, dans une mesure raisonnable, la bonne comptabilisation, la fiabilité de l'information et la protection de l'actif de la société.

Le comité de vérification est composé uniquement de membres du conseil d'administration, lesquels sont extérieurs au personnel de la société. Le comité tient régulièrement des réunions avec l'auditeur et la direction pour traiter des considérations touchant leurs rôles respectifs de même que de la présentation du rapport financier.

L'auditeur est nommé en vertu de la Loi sur les assurances. Il a la responsabilité de faire rapport aux membres, aux administrateurs et à l'Autorité des marchés financiers quant à la fidélité de la présentation des états financiers de la société, conformément aux Normes internationales d'information financière. L'auditeur s'acquitte de cette responsabilité en effectuant un audit de ces états financiers consolidés selon les normes d'audit généralement reconnues du Canada.

L'actuaire est nommé par le conseil d'administration de la société. L'actuaire doit s'assurer que les hypothèses et les méthodes utilisées pour l'évaluation du passif des polices sont conformes à la pratique actuarielle reconnue au Canada, aux lois en vigueur et aux règlements et directives en la matière.

L'actuaire doit émettre une opinion sur le caractère approprié du passif des polices à la date du bilan à l'égard de la totalité des obligations de la société envers les titulaires de polices. Le travail nécessaire pour former cette opinion englobe un examen de la suffisance et de la fiabilité des données sur les polices et une analyse de la capacité de l'actif d'appuyer le passif des polices.

L'actuaire doit, sur une base annuelle, analyser la santé financière de la société et préparer un rapport à l'intention du conseil d'administration. Cette analyse permet de vérifier la suffisance du capital détenu par la société au 31 décembre 2016 advenant des circonstances économiques et commerciales défavorables.

Les états financiers consolidés ont été examinés par le comité de vérification et approuvés par le conseil d'administration. Les rapports de l'auditeur et le certificat de l'actuaire figurent ci-après.

Le directeur général,



Renald Roy

Joliette, le 15 février 2017

Rapport de l'auditeur indépendant

À l'intention des membres de Promutuel Lanaudière, société mutuelle d'assurance générale

Nous avons effectué l'audit des états financiers consolidés ci-joints de Promutuel Lanaudière, société mutuelle d'assurance générale, qui comprennent les bilans consolidés au 31 décembre 2016 et au 31 décembre 2015, les états du résultat et du résultat étendu consolidés, les états des variations des capitaux propres consolidés et les états des flux de trésorerie consolidés pour les exercices terminés le 31 décembre 2016 et le 31 décembre 2015, ainsi qu'un résumé des principales méthodes comptables et d'autres informations explicatives.

Responsabilité de la direction pour les états financiers consolidés

La direction est responsable de la préparation et de la présentation fidèle de ces états financiers consolidés conformément aux Normes internationales d'information financière, ainsi que du contrôle interne qu'elle considère comme nécessaire pour permettre la préparation d'états financiers consolidés exempts d'anomalies significatives, que celles-ci résultent de fraudes ou d'erreurs.

Responsabilité de l'auditeur

Notre responsabilité consiste à exprimer une opinion sur les états financiers consolidés sur la base de notre audit. Nous avons effectué notre audit selon les normes d'audit généralement reconnues du Canada. Ces normes requièrent que nous nous conformions aux règles de déontologie et que nous planifions et réalisons l'audit de façon à obtenir l'assurance raisonnable que les états financiers consolidés ne comportent pas d'anomalies significatives.

Un audit implique la mise en œuvre de procédures en vue de recueillir des éléments probants concernant les montants et les informations fournis dans les états financiers consolidés. Le choix des procédures relève du jugement de l'auditeur, et notamment de son évaluation des risques que les états financiers consolidés comportent des anomalies significatives, que celles-ci résultent de fraudes ou d'erreurs. Dans l'évaluation de ces risques, l'auditeur prend en considération le contrôle interne de l'entité portant sur la préparation et la présentation fidèle des états financiers consolidés afin de concevoir des procédures d'audit appropriées aux circonstances, et non dans le but d'exprimer une opinion sur l'efficacité du contrôle interne de l'entité. Un audit comporte également l'appréciation du caractère approprié des méthodes comptables retenues et du caractère raisonnable des estimations comptables faites par la direction, de même que l'appréciation de la présentation d'ensemble des états financiers consolidés.

Nous estimons que les éléments probants que nous avons obtenus dans le cadre de notre audit sont suffisants et appropriés pour fonder notre opinion d'audit.

Opinion

À notre avis, les états financiers consolidés donnent, dans tous leurs aspects significatifs, une image fidèle de la situation financière de Promutuel Lanaudière, société mutuelle d'assurance générale au 31 décembre 2016 et au 31 décembre 2015, ainsi que de sa performance financière et de ses flux de trésorerie consolidés pour les exercices terminés le 31 décembre 2016 et le 31 décembre 2015, conformément aux Normes internationales d'information financière.

La vice-présidence – Vérification,



Normand Morin, CPA Auditeur, CA, FPAA
Groupe Promutuel Fédération de sociétés mutuelles d'assurance générale
2000, boulevard Lebourgneuf
Québec (Québec) G2K 0B6

Québec, le 15 février 2017

Certificat de l'actuaire

À l'intention des membres de Promutuel Lanaudière, société mutuelle d'assurance générale

J'ai évalué le passif des polices dans le bilan consolidé de Promutuel Lanaudière, société mutuelle d'assurance générale au 31 décembre 2016 et sa variation dans l'état du résultat consolidé pour l'exercice clos à cette date, conformément à la pratique actuarielle reconnue au Canada, notamment en procédant à la sélection d'hypothèses et de méthodes d'évaluation appropriées.

À mon avis, les données utilisées dans le cadre de l'évaluation de ces provisions sont fiables et suffisantes. J'ai vérifié la concordance des données d'évaluation avec les documents financiers de l'assureur.

À mon avis, le montant du passif des polices constitue une provision appropriée à l'égard de la totalité des obligations afférentes aux polices. De plus, les résultats sont fidèlement présentés dans les états financiers consolidés.



Simon Girard, FICA
Groupe Promutuel Fédération de sociétés mutuelles d'assurance générale

Québec, le 15 février 2017

États du résultat et résultat étendu consolidés

Exercices terminés les 31 décembre

(en milliers de dollars, sauf indication contraire)

RÉSULTAT CONSOLIDÉ	2016	2015
REVENUS		
Primes souscrites	43 263 \$	42 558 \$
Diminution (augmentation) des primes brutes non gagnées	73	(980)
Primes brutes gagnées	43 336	41 578
Cession au réassureur	11 783	11 241
Primes nettes gagnées	31 553	30 337
COÛT DES SINISTRES		
Indemnités et frais inhérents	26 654	24 353
Recouvrement du réassureur	6 569	6 128
Sinistres nets	20 085	18 225
FRAIS		
Opérations	13 272	12 266
Taxes sur primes	1 508	1 427
Revenus de commissions de réassurance	(3 245)	(3 089)
Total des frais nets	11 535	10 604
RÉSULTAT CONSOLIDÉ D'ASSURANCE	(67)	1 508
Revenus nets de placement (Note 6)	1 570	1 641
Intérêts revenus (dépendances) sur financement des régimes de retraite	(6)	6
Autres revenus (Note 7)	27	259
Autres frais (Note 8)	(525)	(616)
RÉSULTAT CONSOLIDÉ AVANT IMPÔTS	999	2 798
Impôts sur le résultat (Note 10)	308	747
RÉSULTAT CONSOLIDÉ NET	691 \$	2 051 \$
RÉSULTAT ÉTENDU CONSOLIDÉ		
RÉSULTAT NET CONSOLIDÉ	691 \$	2 051 \$
AUTRES ÉLÉMENTS DU RÉSULTAT ÉTENDU CONSOLIDÉ		
Éléments qui seront reclassés ultérieurement dans le résultat net :		
Gains (pertes) non réalisé(e)s sur les actifs disponibles à la vente, nets des impôts	230	(224)
Reclassement dans le résultat net de l'exercice, des pertes (gains) réalisé(e)s sur les actifs disponibles à la vente, nettes(nets) des impôts	54	(21)
	284	(245)
Éléments qui ne seront pas reclassés ultérieurement dans le résultat net :		
Gains (pertes) actuariel(le)s sur les régimes de retraite, nets(nettes) des impôts	315	(146)
Total des autres éléments du résultat étendu	599	(391)
RÉSULTAT ÉTENDU CONSOLIDÉ	1 290 \$	1 660 \$

États des variations des capitaux propres consolidé

Exercices terminés les 31 décembre

(en milliers de dollars, sauf indication contraire)

	Parts privilégiées	Excédents non répartis consolidés	Cumul des autres éléments du résultat étendu consolidé		Total
			Gains (pertes) sur les actifs disponibles à la vente	Gains (pertes) actuariel(le)s sur les régimes de retraite	
SOLDE AU 31 DECEMBRE 2014		\$ 14 306 \$	388 \$	(684) \$	14 010 \$
Résultat étendu		2 051	(245)	(146)	1 660
SOLDE AU 31 DÉCEMBRE 2015		\$ 16 357 \$	143 \$	(830) \$	15 670 \$
Résultat étendu		691	284	315	1 290
Émission de parts privilégiées	1 000				1 000
SOLDE AU 31 DÉCEMBRE 2016	1 000 \$	17 048 \$	427 \$	(515) \$	17 960 \$

États des flux de trésorerie consolidés

Exercices terminés les 31 décembre

(en milliers de dollars, sauf indication contraire)

	2016	2015
OPÉRATIONS		
Résultat net consolidé	691 \$	2 051 \$
Éléments hors trésorerie		
Amortissement des immobilisations corporelles	202	163
Amortissement des immobilisations incorporelles	505	625
Pertes (gains) sur placements	75	(29)
Pertes (gains) sur disposition d'immobilisations corporelles		2
Frais relatifs aux régimes de retraite	408	388
Impôts différés	(76)	(93)
Revenus capitalisés sur placement	(575)	(557)
Autres		(259)
	1 230	2 291
Frais de gestion des régimes de retraite dans les autres éléments du résultat étendu		(11)
Impôts exigibles sur les autres éléments du résultat étendu	(105)	94
Variation des autres actifs et passifs opérationnels		
Débiteurs opérationnels	693	(1 289)
Actifs d'impôts exigibles à recevoir	(274)	(209)
Autres éléments d'actif, sauf l'actif au titre des régimes de retraite	(544)	(777)
Provisions	905	669
Créditeurs opérationnels	(645)	1 555
Passifs d'impôts exigibles à payer	(370)	(23)
Cotisations aux régimes de retraite	(321)	(319)
	569	1 981
INVESTISSEMENT		
Acquisitions		
Placements	(1 450)	(6 890)
Immobilisations corporelles	(532)	(26)
Acquisition d'entreprise déduction faite de la trésorerie acquise	(1 351)	
Dispositions		
Placements	2 206	2 857
Immobilisations corporelles	17	
Actifs destinés à la vente		405
	(1 110)	(3 654)
FINANCEMENT		
Émission de parts privilégiées	1 000	
Remboursement de l'emprunt de la filiale	(337)	
Remboursement de parts sociales	(1)	(1)
	662	(1)
Variation de la trésorerie et équivalents de trésorerie	121	(1 674)
Trésorerie et équivalents de trésorerie au début de l'exercice (Note 12)	915	2 589
TRÉSorerie ET ÉQUIVALENTS DE TRÉSorerie À LA FIN DE L'EXERCICE (NOTE 12)	1 036 \$	915 \$

Bilans consolidés

Aux 31 décembre

(en milliers de dollars, sauf indication contraire)

ACTIFS CONSOLIDÉS	2016	2015
LIQUIDITÉS ET PLACEMENTS		
Trésorerie et équivalents de trésorerie	1 036 \$	915 \$
Placements (Note 13)	25 274	25 141
	26 310	26 056
PRIMES À RECEVOIR ET AUTRES DÉBITEURS		
Revenus courus sur placements	1	1
Primes à recevoir (Note 15)	11 655	11 736
Réassureur	408	706
Autres débiteurs	242	431
	12 306	12 874
ACTIFS D'IMPÔTS EXIGIBLES	679	365
AUTRES ÉLÉMENTS D'ACTIF		
Part du réassureur dans les provisions pour :		
Sinistres en voie de règlement (Note 19)	3 176	2 732
Primes non gagnées (Note 20)	5 237	4 956
Frais reportés (Note 16)	2 703	2 881
Actif au titre des régimes de retraite (Note 9)	289	249
Autres	7	5
	11 412	10 823
IMPÔTS DIFFÉRÉS (Note 10)	487	939
IMMOBILISATIONS CORPORELLES (Note 17)	1 179	845
IMMOBILISATIONS INCORPORELLES (Note 18)	1 721	172
ÉCART D'ACQUISITION (Note 33)	154	
	54 248 \$	52 074 \$

Engagements (Note 27)

POUR LE CONSEIL D'ADMINISTRATION



Pierre Clermont, président et président du comité de vérification



Dominique Leroux, vice-présidente

Bilans consolidés

Aux 31 décembre

(en milliers de dollars, sauf indication contraire)

PASSIFS CONSOLIDÉS	2016	2015
PROVISIONS		
Sinistres en voie de règlement (Note 19)	9 228 \$	8 328 \$
Primes non gagnées (Note 20)	21 437	21 510
Commissions de réassurance non gagnées (Note 21)	1 471	1 393
	32 136	31 231
CRÉDITEURS		
Réassureur	857	1 265
Fournisseurs et autres frais courus (Note 22)	3 219	3 158
	4 076	4 423
PASSIFS D'IMPÔTS EXIGIBLES	39	409
PASSIF AU TITRE DES RÉGIMES DE RETRAITE (Note 9)	33	336
PARTS SOCIALES (Note 23)	4	5
CAPITAUX PROPRES CONSOLIDÉS		
Parts privilégiées (Note 24)	1 000	
Excédents non répartis consolidés	17 048	16 357
Cumul des autres éléments du résultat étendu consolidé (Note 25)	(88)	(687)
	17 960	15 670
	54 248 \$	52 074 \$

Notes afférentes aux états financiers consolidés

Exercice terminé le 31 décembre 2016

(en milliers de dollars, sauf indication contraire)

1 STATUT ET NATURE DES ACTIVITÉS

Promutuel Lanaudière, société mutuelle d'assurance générale (la « société »), constituée en vertu de la Loi sur les assurances du Québec, pratique l'assurance de dommages envers ses membres. Ses activités sont faites uniquement au Canada. Le siège social est situé au 1075, boulevard Firestone, bureau 4100, Joliette, (Québec), J6E 6X6, Canada. La société détient en propriété exclusive la filiale « Les Assurances Gabriel R. Desrochers inc. ». Cette filiale opère dans le domaine de courtier en assurance générale.

2 PRINCIPALES CONVENTIONS COMPTABLES

Les principales conventions comptables décrites ci-dessous ont été appliquées d'une manière uniforme par la société à toutes les périodes présentées dans ces états financiers consolidés, à moins d'indications contraires.

PRINCIPES DE PRÉSENTATION

Les états financiers consolidés ont été préparés conformément aux Normes internationales d'information financière (IFRS). Les conventions comptables et l'information financière présentée sont conformes aux recommandations de l'International Accounting Standards Board (IASB).

Les états financiers consolidés de la société sont présentés en dollars canadiens, soit la monnaie fonctionnelle et de présentation de la société. Les informations financières sont présentées en dollars canadiens arrondis au millier de dollars près, à moins d'indication contraire. Les états financiers consolidés sont préparés selon le coût historique, à l'exception des actifs et passifs suivants qui sont évalués à la juste valeur ou en tenant compte de la valeur temporelle de l'argent :

- actifs financiers disponibles à la vente
- actifs financiers à la juste valeur par le biais du résultat net
- part du réassureur dans la provision des sinistres en voie de règlement
- provision des sinistres en voie de règlement

Le bilan consolidé est présenté sur une base non ordonnée. Les éléments indiqués à chaque poste peuvent inclure à la fois des soldes courants et des soldes non courants. Lorsqu'il y a lieu, la répartition de ces soldes en éléments courants et non courants est présentée aux notes correspondantes.

Les états financiers consolidés ont été approuvés par le conseil d'administration de la société le 15 février 2017.

CONSOLIDATION

La société présente des états financiers consolidés avec sa filiale. Cette filiale est consolidée à partir de la date d'obtention du contrôle. L'acquisition est comptabilisée selon la méthode de l'acquisition. Les soldes intersociétés ainsi que les produits et les charges liés aux transactions intersociétés sont éliminés lors de la consolidation.

TRÉSORERIE ET ÉQUIVALENTS DE TRÉSORERIE

La trésorerie et les équivalents de trésorerie regroupent les éléments de trésorerie immédiatement disponibles ou convertibles en trésorerie et qui sont soumis à un risque négligeable de changement de valeur. La trésorerie et les équivalents de trésorerie sont constitués uniquement de la trésorerie.

INSTRUMENTS FINANCIERS - ACTIFS ET PASSIFS FINANCIERS

La société classe ses instruments financiers par catégorie en fonction de leur nature, de leurs caractéristiques et de leur utilisation par la société au moment de la comptabilisation initiale. À la constatation initiale, tous les instruments financiers doivent être évalués à la juste valeur. Après la constatation initiale, l'évaluation des instruments financiers dépend de leur classement :

Actifs et passifs financiers	Classement
Trésorerie et équivalents de trésorerie	À la juste valeur par le biais du résultat net
Fonds de placement	Disponibles à la vente
Promutuel Réassurance et Fonds de garantie	Disponibles à la vente
Promutuel Société de portefeuille inc.	Disponibles à la vente
Primes à recevoir et autres débiteurs	Prêts et créances
Créditeurs et parts sociales	Autres passifs financiers

Notes afférentes aux états financiers consolidés

Exercice terminé le 31 décembre 2016

(en milliers de dollars, sauf indication contraire)

2 PRINCIPALES CONVENTIONS COMPTABLES (SUITE)

Les instruments financiers avec un délai normalisé de livraison sont comptabilisés selon la date de règlement. Les coûts de transaction liés aux actifs financiers détenus à la juste valeur par le biais du résultat sont inscrits dans les revenus de placement au résultat. Les coûts de transaction des autres instruments financiers sont inclus dans la valeur comptable à la comptabilisation initiale. Les revenus sur les placements sont comptabilisés selon la méthode de comptabilité d'exercice et sont présentés nets des frais. Les gains et pertes réalisés sur cession sont calculés selon le coût moyen.

À l'acquisition, la société classe ses instruments financiers dans l'une des catégories suivantes :

a) Actifs et passifs détenus à la juste valeur par le biais du résultat net

Les actifs et les passifs financiers sont comptabilisés à la juste valeur au bilan et toute variation de la juste valeur ainsi que tous les gains et pertes réalisés lors de la cession sont constatés au résultat net au cours de l'exercice au cours duquel ils se produisent.

b) Actifs détenus jusqu'à leur échéance et prêts et créances

Les instruments financiers classés comme prêts et créances et les actifs détenus jusqu'à leur échéance sont comptabilisés au coût amorti selon la méthode du taux d'intérêt effectif. Les intérêts calculés selon cette méthode ainsi que les gains et pertes à la cession sont comptabilisés au résultat.

À chaque date des états financiers, la société considère comme une indication de dépréciation les difficultés financières de l'émetteur, une faillite ou un défaut de paiement des intérêts ou du capital. Lorsqu'il y a une indication de dépréciation, une provision pour perte est constituée afin d'ajuster la valeur comptable. Cette provision est reconnue immédiatement au résultat net.

c) Actifs disponibles à la vente

Les actifs financiers classés comme disponibles à la vente sont évalués à la juste valeur. Les gains et pertes non réalisés sont constatés dans les autres éléments du résultat étendu jusqu'à la décomptabilisation ou jusqu'à ce que les actifs subissent une perte de valeur. À ce moment, les gains ou pertes cumulés au cumul des autres éléments du résultat étendu sont reclassés dans le résultat net.

Une perte de valeur est considérée lorsqu'il y a une diminution de la juste valeur et qu'il existe une indication objective d'une dépréciation prolongée de cet actif. Le montant de la perte est égal à la différence entre le coût d'acquisition amorti et la juste valeur actuelle diminuée de toute perte de valeur déjà comptabilisée.

Lorsque la juste valeur d'un instrument d'emprunt classé comme disponible à la vente augmente au cours d'une période ultérieure, et que cette augmentation peut être objectivement reliée à un événement survenant après la comptabilisation en résultat net de la perte de valeur, cette dernière est reprise et est comptabilisée au résultat jusqu'au montant maximum de la perte comptabilisée antérieurement. Toutefois, les pertes de valeur comptabilisées au résultat pour un instrument de capitaux propres classé comme disponible à la vente ne sont pas reprises au résultat, mais sont inscrites dans les autres éléments du résultat étendu.

Les intérêts sur les instruments d'emprunt sont calculés selon la méthode du taux d'intérêt effectif et sont inscrits au résultat. Les dividendes sur les instruments de capitaux propres sont comptabilisés au résultat dès qu'est établi le droit de la société à en recevoir le paiement. Les gains ou pertes de change sur les actifs financiers classés dans les actifs disponibles à la vente sont comptabilisés dans les autres éléments du résultat étendu.

La société classe dans les actifs disponibles à la vente les instruments de capitaux propres qui ne disposent pas d'un cours coté sur un marché actif et dont la juste valeur ne peut être évaluée de façon fiable. S'il existe une indication objective de dépréciation de ces actifs, le montant de la perte de valeur est égal à la différence entre la valeur comptable et la valeur actuelle des flux de trésorerie futurs estimés déterminée au taux d'intérêt courant du marché pour des actifs similaires.

d) Autres passifs financiers

Les instruments financiers classés comme autres passifs financiers sont comptabilisés au coût amorti selon la méthode du taux d'intérêt effectif. Les intérêts calculés selon cette méthode sont inscrits au résultat. S'il y a décomptabilisation de l'instrument financier, les gains et pertes sont comptabilisés au résultat.

Notes afférentes aux états financiers consolidés

Exercice terminé le 31 décembre 2016

(en milliers de dollars, sauf indication contraire)

2 PRINCIPALES CONVENTIONS COMPTABLES (SUITE)

RÉASSURANCE ET PART DU RÉASSUREUR DANS LES PROVISIONS

Dans le cours normal de ses activités, la société utilise la réassurance pour limiter son exposition au risque. La réassurance cédée signifie le transfert d'un risque d'assurance et de la prime à son réassureur. Elle présente les soldes liés à la réassurance sur la base du solde brut dans le bilan afin d'indiquer l'ampleur du risque de crédit associé à la réassurance ainsi que ses obligations envers les titulaires de police.

a) Part du réassureur dans les sinistres en voie de règlement

Les montants de réassurance que la société prévoit recouvrer à l'égard des sinistres impayés et des frais de règlement sont comptabilisés à titre d'actif au même moment et selon des principes cohérents avec la méthode utilisée par la société pour déterminer le passif afférent.

b) Part du réassureur dans les primes non gagnées

La part du réassureur dans les primes non gagnées est comptabilisée à titre d'élément d'actif au même moment et selon des principes cohérents avec la méthode utilisée par la société pour déterminer le passif lié aux primes non gagnées.

FRAIS REPORTÉS

Les frais reportés englobent les commissions des agents, la taxe sur primes et les autres charges directement associées à l'acquisition de primes. Ces coûts sont reportés et amortis sur la durée des polices connexes dans la mesure où ils sont jugés récupérables, après avoir tenu compte des sinistres et des frais inhérents ainsi que des revenus de placement prévus. Ils sont amortis en fonction de la comptabilisation des primes au résultat.

IMMOBILISATIONS CORPORELLES

Les immobilisations corporelles sont comptabilisées au coût historique diminué du cumul des amortissements et du cumul des pertes de valeur. Le coût historique tient compte de tous les coûts directement attribuables à l'acquisition.

Les terrains ne sont pas amortis. L'amortissement des autres immobilisations corporelles est calculé sur les composantes significatives qui ont des durées d'utilité homogènes, de sorte à amortir le coût initial sur les durées d'utilité estimées en tenant compte de la valeur résiduelle. Les méthodes et taux d'amortissement sont :

Catégorie	Mode	Taux ou durée
Amélioration locative	Linéaire	Durée du bail
Mobilier-équipement	Dégressif	10 %, 20 % et 30 %

La durée d'utilité, le mode d'amortissement et la valeur résiduelle sont revus annuellement en tenant compte de la nature des actifs, de l'usage prévu et de l'évolution technologique. Les gains ou les pertes sur cession correspondent à la différence entre le produit de cession et la valeur comptable. Ils sont présentés dans les frais dans l'état des résultats.

IMMOBILISATIONS INCORPORELLES

Les immobilisations incorporelles sont comptabilisées au coût et amorties en fonction de leur durée d'utilité selon les méthodes et taux suivants :

Catégorie	Mode	Durée
Logiciel	Linéaire	5 ans
Clientèle	Linéaire	3 années police

La durée d'utilité, le mode d'amortissement et la valeur résiduelle sont revus annuellement en tenant compte de la nature des actifs, de l'usage prévu et de l'évolution technologique. Les gains ou les pertes sur cession correspondent à la différence entre le produit de cession et la valeur comptable. Ils sont présentés dans les frais d'opération dans l'état des résultats. L'amortissement de la clientèle est présenté dans les autres frais.

Notes afférentes aux états financiers consolidés

Exercice terminé le 31 décembre 2016

(en milliers de dollars, sauf indication contraire)

2 PRINCIPALES CONVENTIONS COMPTABLES (SUITE)

DÉPRÉCIATION D'ACTIFS À LONG TERME

Lors de circonstances ou d'événements importants pouvant indiquer une perte de valeur, la société réévalue la valeur comptable des actifs à long terme. Une perte de valeur existe lorsque la valeur comptable de l'actif excède la valeur recouvrable. La valeur recouvrable de l'actif est considérée comme la valeur la plus élevée entre sa juste valeur diminuée des coûts de vente et sa valeur d'utilité. Le montant de toute perte de valeur représente l'excédent de la valeur comptable nette sur la valeur recouvrable et est imputé au résultat.

PROVISIONS

a) Sinistres en voie de règlement

Des estimations des pertes individuelles sont fournies pour chaque sinistre déclaré. De plus, des provisions sont établies pour les frais de règlement, la matérialisation des sinistres déclarés et pour les sinistres subis mais non déclarés, d'après l'expérience passée et les polices en vigueur. La provision est établie selon la méthode canadienne, laquelle est conforme à la pratique établie par l'Institut canadien des actuaires (ICA). Comme requis par les normes de l'Institut canadien des actuaires et les exigences réglementaires, la provision pour les sinistres en voie de règlement est présentée en tenant compte de la valeur temporelle de l'argent avec une marge pour écart défavorable. Les estimations nécessaires sont revues périodiquement et les modifications qui peuvent y être apportées sont reflétées dans les résultats de l'exercice. Les récupérations et recouvrements par subrogation sont comptabilisés lorsqu'il est probable qu'ils se réalisent.

b) Primes non gagnées

Les primes sont comptabilisées au résultat au fur et à mesure de l'écoulement du terme des contrats selon la méthode dite d'expiration mensuelle. Les primes non gagnées représentent la proportion non écoutée des contrats en fin d'exercice.

c) Commissions de réassurance non gagnées

Les commissions de réassurance non gagnées sont comptabilisées à titre d'élément de passif selon des principes cohérents avec la méthode utilisée par la société pour déterminer les frais d'acquisition reportés.

INSUFFISANCE DE PRIMES

À chaque date d'états financiers, la société évalue la suffisance de sa provision pour primes non gagnées pour couvrir les frais futurs associés aux contrats en vigueur. Une évaluation est effectuée pour estimer les coûts futurs de sinistres et les frais connexes nets du revenu de placement généré. Toute insuffisance de la provision est inscrite en diminution des frais reportés. Si les frais reportés sont insuffisants, l'excédent est constaté au résultat, et une provision est inscrite au passif.

AUTRES PROVISIONS

La société comptabilise une provision lorsqu'il existe une obligation à l'égard d'un tiers résultant d'un événement passé et qu'il est probable qu'une sortie de ressources économiques est nécessaire pour régler l'obligation et que le montant relatif à cette obligation peut être estimé de manière fiable. Le montant de provision correspond à la meilleure estimation de la contrepartie nécessaire à l'extinction de l'obligation actuelle, compte tenu des risques et incertitudes liés à l'obligation. Les passifs éventuels sont divulgués si l'obligation future est probable et que le montant relatif à cette obligation ne peut être raisonnablement estimé.

IMPÔTS

La société comptabilise les impôts sur le résultat étendu suivant la méthode axée sur le bilan. La provision pour impôts sur le résultat étendu comporte deux composantes : les impôts exigibles et les impôts différés. Les impôts exigibles sont composés des montants qui devraient être payables ou récupérables par suite de l'exploitation durant l'année en cours. Les impôts différés calculés sur une base non actualisée découlent des changements durant l'année des écarts temporels cumulatifs entre la valeur comptable des actifs et des passifs et leurs assiettes fiscales respectives, en utilisant les taux d'imposition en vigueur ou pratiquement en vigueur pour les exercices au cours desquels il est prévu que les écarts se résorberont. L'actif d'impôts différés est constaté dans la mesure où la réalisation future de l'avantage fiscal est probable. L'effet sur les impôts différés d'un changement de taux d'imposition est constaté dans le résultat net, sauf pour l'impôt lié aux autres éléments du résultat étendu, en tel cas, l'effet d'un changement de taux d'imposition est constaté dans les autres éléments du résultat étendu.

Notes afférentes aux états financiers consolidés

Exercice terminé le 31 décembre 2016

(en milliers de dollars, sauf indication contraire)

2 PRINCIPALES CONVENTIONS COMPTABLES (SUITE)

IMPÔTS (SUITE)

Des incertitudes existent quant à l'interprétation de règles fiscales complexes qui ont des conséquences sur le montant ainsi que sur le moment de la réalisation des impôts sur le revenu. Compte tenu de cette complexité, des ajustements aux impôts sur le revenu déjà reconnus pourront être requis pour tenir compte des différences entre les résultats réels et les provisions faites. Le montant de ces provisions est établi en tenant compte de certains facteurs dont les résultats des vérifications fiscales et les opinions divergentes entre la société et les autorités fiscales quant aux règles relatives à l'impôt.

PARTS SOCIALES

Les parts sociales sont classées au passif, car il existe une obligation contractuelle de remettre de la trésorerie au gré du détenteur.

CAPITAUX PROPRES

Les parts privilégiées sont présentées à la valeur nominale à laquelle les parts ont été émises. Les intérêts sur parts privilégiées sont inclus dans les capitaux propres dans l'exercice où le versement est approuvé par le conseil d'administration.

Les excédents non répartis incluent les résultats des années antérieures et de l'année courante. Le cumul des autres éléments du résultat étendu est composé des gains et pertes non réalisés sur les actifs financiers disponibles à la vente et du cumul des gains et pertes actuariel(le)s sur les régimes de retraite.

Les ristournes aux membres sont incluses dans le passif et au résultat dans l'exercice où le versement est approuvé par le conseil d'administration.

PRIMES ET CONTRATS D'ASSURANCE

Les contrats sont classés à titre de contrats d'assurance lorsqu'ils comprennent au minimum un risque d'assurance significatif. La société détermine le risque significatif à la suite de l'analyse des caractéristiques des contrats types. Les contrats qui ne répondent pas à cette définition sont classés comme des contrats d'investissement.

Tous les contrats émis par la société répondent à la définition de contrat d'assurance. Les revenus de primes des contrats d'assurance et des contrats acceptés en réassurance sont comptabilisés lorsque les primes deviennent exigibles. Les primes sont réparties aux résultats au fur et à mesure de l'écoulement du terme des contrats selon la méthode dite d'expiration mensuelle. La portion des revenus de primes correspondant à la proportion non écoutée des contrats en fin d'exercice est incluse dans les primes non gagnées au passif.

GROUPEMENT DES ASSUREURS AUTOMOBILES

Lorsque certains propriétaires d'automobile ne sont pas en mesure de souscrire une assurance sur le marché de l'assurance volontaire, ils sont assurés par l'intermédiaire du Groupement des assureurs automobiles (GAA). De plus, les assureurs peuvent choisir de céder certains risques au Plan de répartition des risques (PRR), lequel est géré par le GAA. Les risques liés aux contrats d'assurance du GAA et aux contrats cédés par les assureurs au PRR sont partagés entre les assureurs de dommages en fonction de la part de marché qu'ils occupent et du volume cédé au PRR. La société applique à ces contrats d'assurance les mêmes conventions comptables qu'elle applique aux contrats d'assurance établis directement pour ses titulaires de contrats.

AVANTAGES DU PERSONNEL

Avantages à court terme

Il s'agit d'avantages payables dans les douze mois suivant la date de clôture autres que les indemnités de fin de contrat, tels les salaires et commissions, les cotisations sociales et certaines primes. Une charge est comptabilisée au titre de ces avantages à court terme sur la période au cours de laquelle les services ayant donné droit à ces avantages ont été rendus.

Notes afférentes aux états financiers consolidés

Exercice terminé le 31 décembre 2016

(en milliers de dollars, sauf indication contraire)

2 PRINCIPALES CONVENTIONS COMPTABLES (SUITE)

AVANTAGES DU PERSONNEL (SUITE)

Avantages postérieurs à l'emploi

Les employés et la société participent à des régimes de retraite multi-employeurs à prestations définies qui regroupent Groupe Promutuel Fédération de sociétés mutuelles d'assurance générale et les sociétés mutuelles membres du Groupe. Ces régimes de retraite correspondent à des régimes à prestations définies et représentent des régimes auxquels la mutuelle participe et pour lesquels elle s'engage formellement sur un niveau de prestations et assume donc le risque actuariel et le risque de placement. Les régimes assurent à ses employés et à ses cadres des prestations de retraite établies en fonction du nombre d'années de service et du salaire moyen de fin de carrière. Le calcul est effectué à chaque clôture annuelle, et les données individuelles concernant les salariés sont revues chaque année par un actuaire indépendant.

Le coût des services, qui comprend le coût des services courants et des services passés, est comptabilisé à l'état des résultats. Les frais d'intérêts sont calculés en appliquant le taux d'actualisation aux passifs ou actifs des régimes de retraite pour la période. Le taux d'actualisation est déterminé par référence aux taux de rendement du marché des obligations d'entreprise de haute qualité. Les frais d'intérêts sont inscrits à l'état des résultats dans les intérêts sur financement des régimes de retraite.

Les gains actuariels (pertes actuarielles) résultent de l'écart entre le rendement réel et le taux d'actualisation des régimes sur les actifs des régimes de retraite capitalisés, des modifications apportées aux hypothèses actuarielles utilisées pour déterminer l'obligation au titre des régimes à prestations définies et des gains ou pertes d'expérience sur cette même obligation. Tous les écarts actuariels sont immédiatement comptabilisés dans les autres éléments du résultat étendu.

L'actif ou le passif au titre des régimes de retraite à prestations définies se calcule comme la valeur actualisée de l'obligation de ces régimes nette de la juste valeur des actifs des régimes de retraite.

CONTRAT DE LOCATION

Les contrats visant la location de biens qui n'ont pas pour effet d'exposer la société à la quasi-totalité des risques et des avantages inhérents à la propriété sont classés comme des contrats de location simple. Les paiements effectués sont comptabilisés en charge selon la méthode linéaire sur la durée du contrat de location et présentés dans les frais d'opérations.

ÉVALUATION DE LA JUSTE VALEUR

La juste valeur des instruments financiers est le montant de la contrepartie dont conviendraient des parties compétentes agissant en toute liberté dans des conditions de pleine concurrence. La juste valeur est établie à l'aide des cours acheteurs provenant d'un marché actif. Si ce n'est pas le cas, la juste valeur est établie à partir des prix de marché prévalant pour des instruments ayant des caractéristiques et des profils de risque similaires ou des modèles d'évaluation interne ou externe utilisant des données observables sur le marché. La note 31 explique en détail ces bases de calcul.

OPÉRATIONS AVEC LES INSTITUTIONS DU GROUPE PROMUTUEL

La société effectue des opérations avec les institutions du Groupe Promutuel. Ces opérations sont effectuées dans le cours normal des activités et sont assujetties à des conditions normales de marché. Les principales opérations sont présentées distinctement dans les états financiers consolidés.

REGROUPEMENT D'ENTREPRISES

Le regroupement d'entreprises est comptabilisé selon la méthode de l'acquisition. Le prix d'acquisition correspond à la juste valeur à la date d'acquisition. À cette date, les actifs identifiables acquis et les passifs identifiables repris sont évalués à leur juste valeur. Les coûts liés aux acquisitions sont passés en charge lorsqu'ils sont engagés. Le détail concernant le regroupement d'entreprises est présenté à la note 33.

3 UTILISATION D'ESTIMATIONS ET DE JUGEMENTS DE LA DIRECTION

La préparation des états financiers consolidés conformément aux IFRS exige que la direction procède à des estimations et formule des hypothèses qui touchent les montants présentés dans les états financiers consolidés. Les résultats réels peuvent différer de ces estimations. Les estimations et les hypothèses sous-jacentes sont passées en revue régulièrement. Toute révision des estimations comptables est comptabilisée dans l'exercice au cours duquel les estimations sont révisées ainsi que dans les périodes futures touchées par ces révisions.

Notes afférentes aux états financiers consolidés

Exercice terminé le 31 décembre 2016

(en milliers de dollars, sauf indication contraire)

3 UTILISATION D'ESTIMATIONS ET DE JUGEMENTS DE LA DIRECTION (SUITE)

Les estimations et hypothèses importantes concernant l'évaluation des sinistres en voie de règlement sont présentées à la note 19, celles concernant les actifs et passifs au titre des régimes de retraite à la note 9 et celles concernant les regroupements d'entreprises sont présentées à la note 33.

Les états financiers consolidés requièrent le jugement de la direction relativement à la comptabilisation des instruments financiers, à la détermination des composantes des immobilisations et à l'évaluation des pertes objectives.

4 MODIFICATIONS DE NORMES COMPTABLES À VENIR

L'IASB a publié de nouvelles normes dont l'application sera obligatoire dans les prochains exercices. Plusieurs de ces nouvelles normes n'auront aucune incidence sur les états financiers de la société, de sorte qu'elles ne sont pas abordées. Voici les principales normes émises, mais non encore en vigueur, qui pourraient avoir une incidence sur les états financiers consolidés :

IFRS 15 PRODUITS DES ACTIVITÉS ORDINAIRES TIRÉS DE CONTRATS AVEC DES CLIENTS

L'IASB a publié la norme IFRS 15 « Produits des activités ordinaires tirés de contrats avec des clients », qui remplace les normes IAS 11 « Contrats de construction » et IAS 18 « Produits des activités ordinaires ». Cette nouvelle norme précise la manière de reconnaître les produits et le moment auquel ceux-ci doivent être reconnus selon un modèle unique en 5 étapes, ainsi que des requis additionnels de divulgation. L'IASB a également annoncé la modification de la date d'application de cette nouvelle norme aux exercices ouverts à compter du 1^{er} janvier 2018. L'adoption anticipée est permise. La société n'a pas encore évalué les impacts de cette norme sur ses états financiers consolidés et ne prévoit pas l'appliquer de façon anticipée.

IFRS 9 INSTRUMENTS FINANCIERS

L'IASB a publié la version définitive de la norme IFRS 9 « Instruments financiers » en ce qui a trait au classement, à la comptabilisation, à l'évaluation et à la dépréciation des actifs et passifs financiers. Cette norme remplace les dispositions de la norme IAS 39, « Instruments financiers : comptabilisation et évaluation » et remplace toutes les versions antérieures de l'IFRS 9. La norme exige que les actifs financiers soient évalués au coût amorti ou à la juste valeur en fonction du modèle économique que suit l'entité pour la gestion de ses actifs. La norme contient également des modifications concernant la comptabilisation des passifs financiers, de la reconnaissance des pertes de crédit attendues ainsi que de la comptabilité de couverture. Les dispositions de la nouvelle norme s'appliqueront aux états financiers ouverts à compter du 1^{er} janvier 2018 et doivent être appliquées rétrospectivement, à certaines exceptions près. L'adoption anticipée est permise. La société n'a pas encore évalué les impacts de cette norme sur ses états financiers consolidés et ne prévoit pas l'appliquer de façon anticipée.

En septembre 2016, l'IASB a publié un amendement à la norme IFRS 4 « Contrats d'assurance » intitulé « Application d'IFRS 9 Instruments financiers et d'IFRS 4 Contrats d'assurance ». Cet amendement offre deux options aux entités qui émettent des contrats d'assurance en conformité avec IFRS 4. Les dispositions de cet amendement s'appliqueront aux états financiers ouverts à compter du 1^{er} janvier 2018. La société n'a pas encore évalué les impacts de cette norme sur ses états financiers consolidés et ne prévoit pas l'appliquer de façon anticipée.

IFRS 16 CONTRATS DE LOCATION

L'IASB a publié une nouvelle norme, IFRS 16 « Contrats de location ». Cette nouvelle norme permet la comptabilisation, par le preneur, de la plupart des contrats de location au bilan selon un modèle unique. Le traitement comptable appliqué par le bailleur demeure essentiellement le même. Les dispositions de la nouvelle norme s'appliqueront aux états financiers ouverts à compter du 1^{er} janvier 2019. L'adoption anticipée est permise uniquement pour les entités qui appliquent également IFRS 15 « Produits des activités ordinaires tirés de contrats conclus avec des clients ». La société n'a pas encore évalué les impacts de cette norme sur ses états financiers consolidés et ne prévoit pas l'appliquer de façon anticipée.

IAS 7 TABLEAU DES FLUX DE TRÉSORERIE

L'IASB a publié un amendement à la norme IAS 7 « Tableau des flux de trésorerie ». L'amendement intitulé « Initiative concernant les informations à fournir » exige de fournir des informations concernant les variations des passifs de financement. Les dispositions de cet amendement s'appliqueront aux états financiers ouverts à compter du 1^{er} janvier 2017. L'adoption anticipée est permise. La société n'a pas encore évalué les impacts de cette norme sur ses états financiers consolidés et ne prévoit pas l'appliquer de façon anticipée.

Notes afférentes aux états financiers consolidés

Exercice terminé le 31 décembre 2016

(en milliers de dollars, sauf indication contraire)

5 TOTAL DES REVENUS

	2016	2015
Primes nettes gagnées	31 553 \$	30 337 \$
Revenus de commissions de réassurance	3 245	3 089
Revenus nets de placement	1 570	1 641
Autres revenus	27	259
Total des revenus	36 395 \$	35 326 \$

6 REVENUS NETS DE PLACEMENT

Exercice terminé le 31 décembre 2016

	À la juste valeur par le biais du résultat net	Détenus jusqu'à leur échéance	Disponibles à la vente	Prêts créances et autres	Total
Revenus d'intérêts	14 \$	\$	564 \$	10 \$	588 \$
Revenus de financement de primes				1 051	1 051
Total des revenus d'intérêts	14		564	1 061	1 639
Dividendes			185		185
Autres revenus attribués			(114)		(114)
Honoraires			(5)		(5)
Frais de placement			(60)		(60)
Total des revenus nets de placement	14		570	1 061	1 645
Gains (pertes) sur disposition de placement			(75)		(75)
	14 \$	\$	495 \$	1 061 \$	1 570 \$

Exercice terminé le 31 décembre 2015

	À la juste valeur par le biais du résultat net	Détenus jusqu'à leur échéance	Disponibles à la vente	Prêts créances et autres	Total
Revenus d'intérêts	26 \$	\$	509 \$	10 \$	545 \$
Revenus de financement de primes				996	996
Total des revenus d'intérêts	26		509	1 006	1 541
Dividendes			119		119
Autres revenus attribués			9		9
Honoraires			(5)		(5)
Frais de placement			(52)		(52)
Total des revenus nets de placement	26		580	1 006	1 612
Gains (pertes) sur disposition de placement			29		29
	26 \$	\$	609 \$	1 006 \$	1 641 \$

Notes afférentes aux états financiers consolidés

Exercice terminé le 31 décembre 2016

(en milliers de dollars, sauf indication contraire)

7 AUTRES REVENUS

	2016	2015
Revenus de distribution de produits à titre d'intermédiaire de marché	27 \$	\$
Gain sur la vente des actifs destinés à la vente		259
	27 \$	259 \$

8 AUTRES FRAIS

	2016	2015
Frais de distribution de produits à titre d'intermédiaire de marché	29 \$	\$
Amortissement de clientèle	496	616
	525 \$	616 \$

9 RÉGIMES DE RETRAITE

Les employés et la société participent à des régimes de retraite multi-employeurs à prestations définies qui regroupent Groupe Promutuel Fédération de sociétés mutuelles d'assurance générale et les sociétés mutuelles membres du groupe. Les régimes mis en place par la mutuelle sont constitués d'un régime à l'intention des employés et d'un régime à l'intention des directeurs généraux. Les cotisations des employés et des employeurs sont versées dans les régimes. Ces régimes sont administrés par des comités de retraite composés de représentant des employeurs, d'employés et de retraités. Les comités de retraite sont chargés de l'administration du régime et de l'élaboration de la stratégie de placement.

Les régimes sont des régimes de fin de carrière basés sur la moyenne des cinq meilleures années de salaire. Ces régimes ne comportent aucune clause d'indexation.

Ces régimes de retraite correspondent à des régimes à prestations définies et représentent des régimes auxquels la mutuelle participe et pour lesquels elle s'engage formellement sur un niveau de prestations et assume donc le risque actuariel et le risque de placement. Comme les modalités de fonctionnement des régimes font en sorte que l'évolution future des salaires aura une incidence sur le montant des prestations futures, le coût des prestations et la juste valeur de l'obligation au titre des régimes à prestations définies sont généralement déterminés à partir de calculs actuariels selon la méthode des unités de crédit projetées. Ces calculs sont effectués à partir des hypothèses les plus probables concernant principalement le rendement prévu des placements des régimes et le taux d'actualisation de l'obligation des régimes, mais aussi, et dans une moindre importance, la progression des salaires, l'âge de départ à la retraite des salariés et le taux de mortalité. Les frais d'administration des régimes sont payables directement par les employeurs. Depuis le 1^{er} avril 2015, les frais de gestion des actifs des régimes sont payables directement par les régimes; auparavant, ces frais étaient payables par les employeurs.

En 2015, une entente a été conclue entre les gestionnaires des régimes de retraite et une compagnie d'assurance pour procéder au transfert des prestations liées aux services rendus par des retraités des régimes. La somme transférée, pour l'ensemble du Groupe Promutuel Fédération de sociétés mutuelles d'assurance générale et les sociétés mutuelles membres du Groupe, totalise 68 300 \$ à titre d'actifs à la compagnie d'assurance pour la cession d'une partie des prestations des retraités. Cependant, ces transactions ne constituent pas une liquidation, car les régimes de retraite conservent une obligation juridique envers les retraités.

Un actuaire indépendant procède à l'analyse des données individuelles concernant les participants aux régimes. Il détermine le niveau de cotisation minimum selon les résultats de son examen. Selon la nouvelle Loi sur les régimes complémentaires de retraite en vigueur le 1^{er} janvier 2016, les employeurs doivent effacer tout déficit des régimes sur une période maximale de 15 ans.

La société évalue ses obligations au titre des prestations définies pour l'année en cours à partir de l'évaluation actuarielle du 31 décembre 2015. La prochaine évaluation doit être effectuée en date du 31 décembre 2018.

Notes afférentes aux états financiers consolidés

Exercice terminé le 31 décembre 2016

(en milliers de dollars, sauf indication contraire)

9 RÉGIMES DE RETRAITE (SUITE)

La charge des régimes de retraite est la suivante :

	2016	2015
Au résultat		
Coût des services courants (employeur)	429 \$	391 \$
Coût des services passés (employeur)	(27)	2
Frais d'administration des régimes	36	22
Intérêt net sur financement des régimes	6	(5)
Charges au résultat	444	410
Aux autres éléments du résultat étendu		
Déficit (excédent) des rendements des actifs, à l'exclusion des montants inclus dans l'intérêt net sur le financement des régimes	(329)	(154)
Pertes (gains) actuariel(s)les découlant des modifications dans les hypothèses		
- démographiques		98
- financières	256	(79)
- autres	(357)	143
Perte sur achat de rentes		180
Frais de gestion des actifs des régimes		11
Charges (économies) aux autres éléments du résultat étendu	(430)	199
Charges (économies) de l'exercice au résultat étendu	14 \$	609 \$
Rapprochement de la capitalisation des régimes		
Actif des régimes		
Juste valeur de l'actif des régimes au début de l'exercice	9 020 \$	8 462 \$
Rendement réel de l'actif des régimes	706	501
Cotisations de l'employeur	321	319
Cotisations salariales	270	247
Prestations versées et règlements	(189)	(329)
Transfert de régimes	(11)	
Perte sur achat de rentes		(180)
Juste valeur de l'actif des régimes à la fin de l'exercice	10 117 \$	9 020 \$
Obligation au titre des prestations définies		
Obligation au titre des prestations définies au début de l'exercice	9 107 \$	8 292 \$
Coût des services pour l'employeur (courants et passés)	402	393
Coût financier	383	342
Pertes (gains) actuariel(s)les découlant des modifications dans les hypothèses	(101)	162
Cotisations salariales	270	247
Prestations versées et règlements	(189)	(329)
Transfert de régimes	(11)	
Juste valeur de l'obligation au titre des prestations définies à la fin de l'exercice	9 861 \$	9 107 \$
Actif (passif) au titre des régimes de retraite	256 \$	(87) \$
Présenté aux bilans :		
Actif au titre des régimes de retraite	289 \$	249 \$
Passif au titre des régimes de retraite	(33) \$	(336) \$

Notes afférentes aux états financiers consolidés

Exercice terminé le 31 décembre 2016

(en milliers de dollars, sauf indication contraire)

9 RÉGIMES DE RETRAITE (SUITE)

L'actif des régimes est composé des éléments suivants :

	2016	2015
Placements cotés sur des marchés actifs		
Capitaux propres	5 086 \$	4 298 \$
Obligations	1 671	1 178
Biens immobiliers	1 171	1 060
Trésorerie	55	109
Rentes cédées en vertu d'un contrat d'assurance	2 058	2 097
Autres	76	278
Juste valeur de l'actif des régimes à la fin de l'année	10 117 \$	9 020 \$

Le taux de rendement effectif des régimes est de : 7.41 % 5.92 %

Les principales hypothèses utilisées pour l'évaluation de l'obligation et du coût au titre des régimes à prestations définies sont les suivantes :

	2016	2015
Taux d'actualisation	3.85 à 3.95 %	4.0 à 4.1 %
Taux d'augmentation de la rémunération	3.0 à 3.5 %	3.0 à 3.5 %

La table de mortalité utilisée en 2016 et 2015 est CPM 2014 avec projection selon échelle CPM-B publiée par l'Institut canadien des actuaires.

Sensibilité de l'obligation au titre des régimes à prestations définies

	2016	2015
Hausse de 1 %		
Modification du taux d'actualisation	(1 445) \$	(1 380) \$
Modification du taux d'augmentation de la rémunération	362 \$	388 \$
Baisse de 1 %		
Modification du taux d'actualisation	1 969 \$	1 813 \$
Modification du taux d'augmentation de la rémunération	(303) \$	(325) \$
Hausse d'une année de l'espérance de vie des retraités à 65 ans	196 \$	182 \$

Contributions prévues pour les prochains exercices

La société estime devoir contribuer pour un montant de 311 \$ (304 \$ en 2015) à ses propres régimes de retraite à prestations définies au cours du prochain exercice.

La durée moyenne de l'obligation au titre des prestations définies à la fin de la période est de 18 ans (18 ans en 2015).

Notes afférentes aux états financiers consolidés

Exercice terminé le 31 décembre 2016

(en milliers de dollars, sauf indication contraire)

10 IMPÔTS SUR LE RÉSULTAT ÉTENDU ET IMPÔTS DIFFÉRÉS

	2016	2015
Résultat avant impôts	999 \$	2 798 \$
Taux d'imposition de base fédéral et provincial	27 %	27 %
Impôts selon le taux de base	269 \$	753 \$
Augmentation (diminution) des impôts imputables aux éléments suivants :		
Revenus non imposables	(7)	(61)
Dépenses non déductibles	20	45
Autres	26	10
Total de la charge (économie) d'impôts au résultat	308 \$	747 \$

La charge d'impôts se détaille comme suit :

Total de la charge (économie) d'impôts au résultat net	308 \$	747 \$
Autres éléments du résultat étendu		
Éléments qui seront reclassés ultérieurement au résultat net		
Gains (pertes) non réalisé(e)s sur les actifs disponibles à la vente	85	(83)
Reclassement au résultat de l'exercice des pertes (gains) réalisé(e)s sur les actifs disponibles à la vente	20	(8)
Éléments qui ne seront pas reclassés ultérieurement au résultat net		
Gains (pertes) actuariel(le)s sur les régimes de retraite	115	(53)
Total de la charge (économie) d'impôts aux autres éléments du résultat étendu	220	(144)
Total de la charge (économie) d'impôts au résultat étendu	528 \$	603 \$

La charge d'impôts est répartie comme suit :

Impôts exigibles		
Exercice courant	468 \$	746 \$
Ajustement des exercices antérieurs	21	
	489	746
Impôts différés		
Exercice courant	39	(143)
Total de la charge (économie) d'impôts au résultat étendu	528 \$	603 \$

Notes afférentes aux états financiers consolidés

Exercice terminé le 31 décembre 2016

(en milliers de dollars, sauf indication contraire)

10 IMPÔTS SUR LE RÉSULTAT ÉTENDU ET IMPÔTS DIFFÉRÉS (SUITE)

Tous les impôts différés relativement aux différences temporelles déductibles sont comptabilisés dans les états financiers consolidés. Les impôts différés sont composés des écarts entre la valeur fiscale d'un actif ou d'un passif et sa valeur comptable au bilan. Ces écarts proviennent :

	Exercice terminé le 31 décembre 2016				
	Solde au 1 ^{er} janvier	Résultat net	Autres éléments du résultat étendu	Acqui- sition d'entre- prise	Solde au 31 décembre
Actif (passif) d'impôts différés					
Immobilisations corporelles	37 \$	16 \$	\$	\$	53 \$
Immobilisations incorporelles	795	39		(413)	421
Provision nette pour sinistres en voie de règlement	75	7			82
Actif (passif) des régimes de retraite	32	14	(115)		(69)
Total d'impôts différés	939 \$	76 \$	(115) \$	(413) \$	487 \$
Total d'actif d'impôts différés	939 \$				487 \$

	Exercice terminé le 31 décembre 2015				
	Solde au 1 ^{er} janvier	Résultat net	Autres éléments du résultat étendu	Acqui- sition d'entre- prise	Solde au 31 décembre
Actif (passif) d'impôts différés					
Immobilisations corporelles	23 \$	14 \$	\$	\$	37 \$
Immobilisations incorporelles	733	62			795
Provision nette pour sinistres en voie de règlement	86	(11)			75
Actif (passif) des régimes de retraite	(46)	28	50		32
Total d'impôts différés	796 \$	93 \$	50 \$	\$	939 \$
Total d'actif d'impôts différés	796 \$				939 \$

11 INFORMATION SUR LE RÉSULTAT ÉTENDU

	2016	2015
Le résultat étendu inclut les éléments suivants :		
Rémunération et charges sociales	9 738 \$	9 591 \$
Amortissement des immobilisations corporelles	202	163
Amortissement des immobilisations incorporelles	505	625
Dépenses de location		
Loyer	330	338
Pertes (gains) sur disposition d'immobilisations corporelles		2

12 ÉTAT DES FLUX DE TRÉSORERIE

La trésorerie et l'équivalent de trésorerie se composent des éléments suivants :

	2016	2015
Trésorerie	1 036 \$	915 \$

Au cours de l'exercice, les flux de trésorerie découlant des intérêts, des dividendes, de la taxe sur primes et des impôts sur le résultat sont les suivants :

	2016	2015
Dividendes perçus	185 \$	119 \$
Intérêts perçus	1 639 \$	1 549 \$
Intérêts payés (encaissés) sur financement des régimes de retraite	6 \$	(6) \$
Taxes sur primes payées	1 696 \$	1 327 \$
Impôts exigibles (encaissés) payés	943 \$	1 147 \$

Notes afférentes aux états financiers consolidés

Exercice terminé le 31 décembre 2016

(en milliers de dollars, sauf indication contraire)

13 PLACEMENTS

	2016		2015	
	Valeur comptable	Juste valeur	Valeur comptable	Juste valeur
DISPONIBLES À LA VENTE				
Fonds de placement Promutuel - unité « A »				
Fonds de titres de créances	18 698	18 698	19 303	19 303
Fonds de titres de capitaux propres	5 667	5 667	4 743	4 743
Fonds de placement Promutuel - Autres unités				
Fonds de titres de sociétés affiliées	486	486	432	432
Promutuel Réassurance - Participation au capital	198	198	198	198
Fonds de garantie Promutuel - Participation au capital	225	225	225	225
Promutuel Société portefeuille inc. - Actions ordinaires			240	240
	25 274	25 274	25 141	25 141
	25 274 \$	25 274 \$	25 141 \$	25 141 \$

14 GAINS ET PERTES NON RÉALISÉS SUR LES ACTIFS DISPONIBLES À LA VENTE

	2016			
	Coût amorti	Gains non réalisés	Pertes non réalisées	Juste valeur
Fonds de placement Promutuel - unité « A »				
Fonds de titres de créances	18 711 \$	153 \$	166 \$	18 698 \$
Fonds de titres de capitaux propres	5 066	808	207	5 667
Fonds de placement Promutuel - Autres unités	489		3	486
Promutuel Réassurance	198			198
Fonds de garantie Promutuel	225			225
	24 689 \$	961 \$	376 \$	25 274 \$

	2015			
	Coût amorti	Gains non réalisés	Pertes non réalisées	Juste valeur
Fonds de placement Promutuel - unité « A »				
Fonds de titres de créances	19 150 \$	209 \$	56 \$	19 303 \$
Fonds de titres de capitaux propres	4 645	330	232	4 743
Fonds de placement Promutuel - Autres unités	426	6		432
Promutuel Réassurance	198			198
Fonds de garantie Promutuel	225			225
Promutuel Société de portefeuille inc.	300		60	240
	24 944 \$	545 \$	348 \$	25 141 \$

Comptabilisation d'une perte de valeur

Selon les normes IFRS, à la fin de l'exercice, la société détermine s'il existe des indications objectives quant au fait que des instruments de capitaux propres disponibles à la vente aient pu subir une perte de valeur. Une indication objective pour un instrument de capitaux propres disponibles à la vente inclut, entre autres, une baisse importante ou prolongée de la juste valeur de l'instrument en dessous de son coût.

Classement des pertes de valeur des instruments de capitaux propres	2016	2015
Moins de 25 % en dessous de la valeur comptable	210 \$	292 \$
Total des pertes non réalisées sur les instruments de capitaux propres	210 \$	292 \$

Notes afférentes aux états financiers consolidés

Exercice terminé le 31 décembre 2016

(en milliers de dollars, sauf indication contraire)

15 PRIMES À RECEVOIR

Primes à recevoir	2016	2015
Agents et courtiers		
Moins de 90 jours	1 510 \$	1 706 \$
90 jours et plus	31	5
Membres		
Moins de 90 jours	409	379
90 jours et plus	34	12
Primes échelonnées	9 739	9 684
	11 723	11 786
Provision pour mauvaises créances	(68)	(50)
	11 655 \$	11 736 \$

La société considère que la provision pour mauvaises créances, déterminée sur la base de la tendance historique, couvre le risque de défaut de paiement des clients. La valeur comptable des primes à recevoir dont le délai de perception est supérieur à 90 jours constitue un risque de défaut de crédit.

La mauvaise créance de l'exercice est de 14 \$ (17 \$ en 2015) et est inscrite dans les frais d'opérations.

16 FRAIS REPORTÉS

	2016	2015
Solde au 1 ^{er} janvier	2 881 \$	2 677 \$
Amortissement	(2 881)	(2 677)
Frais reportés de l'exercice	2 703	2 881
Solde	2 703 \$	2 881 \$

17 IMMOBILISATIONS CORPORELLES

Coût	2016			Solde au 31 décembre
	Solde au 1 ^{er} janvier	Acquisition	Cession	
Améliorations locatives	1 220 \$	263 \$		1 483 \$
Mobilier-équipement	917	290	173	1 034
Total du coût	2 137 \$	553 \$	173 \$	2 517 \$
Amortissement cumulé		Amortissement	Cession	
Améliorations locatives	479 \$	142 \$		621 \$
Mobilier-équipement	813	60	156	717
Total de l'amortissement cumulé	1 292 \$	202 \$	156 \$	1 338 \$
Valeur nette comptable				
Améliorations locatives	741 \$			862 \$
Mobilier-équipement	104			317
Valeur nette comptable	845 \$			1 179 \$

Notes afférentes aux états financiers consolidés

Exercice terminé le 31 décembre 2016

(en milliers de dollars, sauf indication contraire)

17 IMMOBILISATIONS CORPORELLES (SUITE)

	2015			
	Solde au 1 ^{er} janvier	Acqui- sition	Cession	Solde au 31 décembre
Coût				
Améliorations locatives	1 198 \$	22 \$	\$	1 220 \$
Mobilier-équipement	966	4	53	917
Total du coût	2 164 \$	26 \$	53 \$	2 137 \$
		Amortis- sement	Cession	
Amortissement cumulé				
Améliorations locatives	360 \$	119 \$	\$	479 \$
Mobilier-équipement	820	44	51	813
Total de l'amortissement cumulé	1 180 \$	163 \$	51 \$	1 292 \$
Valeur nette comptable				
Améliorations locatives	838 \$			741 \$
Mobilier-équipement	146			104
Valeur nette comptable	984 \$			845 \$

18 IMMOBILISATIONS INCORPORELLES

	2016			
	Solde au 1 ^{er} janvier	Acqui- sition	Cession	Solde au 31 décembre
Coût				
Clientèle	1 848 \$	2 054 \$	\$	3 902 \$
Logiciel	45			45
Total du coût	1 893 \$	2 054 \$	\$	3 947 \$
		Amortis- sement	Cession	
Amortissement cumulé				
Clientèle	1 694 \$	496 \$	\$	2 190 \$
Logiciel	27	9		36
Total de l'amortissement cumulé	1 721 \$	505 \$	\$	2 226 \$
Valeur nette comptable				
Clientèle	154 \$			1 712 \$
Logiciel	18			9
Valeur nette comptable	172 \$			1 721 \$

Les acquisitions d'immobilisations incorporelles de l'exercice 2016 de 2 054 \$ sont liés au regroupement d'entreprises (Note 33).

	2015			
	Solde au 1 ^{er} janvier	Acqui- sition	Cession	Solde au 31 décembre
Coût				
Clientèle	1 848 \$	\$	\$	1 848 \$
Logiciel	45			45
Total du coût	1 893 \$	\$	\$	1 893 \$
		Amortis- sement	Cession	
Amortissement cumulé				
Clientèle	1 078 \$	616 \$	\$	1 694 \$
Logiciel	18	9		27
Total de l'amortissement cumulé	1 096 \$	625 \$	\$	1 721 \$
Valeur nette comptable				
Clientèle	770 \$			154 \$
Logiciel	27			18
Valeur nette comptable	797 \$			172 \$

Notes afférentes aux états financiers consolidés

Exercice terminé le 31 décembre 2016

(en milliers de dollars, sauf indication contraire)

19 PROVISION POUR SINISTRES EN VOIE DE RÈGLEMENT

La provision pour sinistres en voie de règlement ainsi que la part du réassureur à cet égard constituent des estimations qui peuvent subir des variations importantes dans l'année. Ces variations sont imputables à des événements touchant le règlement ultime des sinistres, mais qui ne sont pas encore survenus et qui ne se réaliseront peut-être pas avant un certain temps. Ces variations peuvent être aussi causées par de l'information supplémentaire concernant les sinistres, des changements à l'interprétation des contrats par les tribunaux ou des écarts importants par rapport aux tendances historiques sur le plan de la gravité ou de la fréquence des sinistres. Les estimations sont principalement fondées sur l'expérience de la société. Les méthodes d'estimation utilisées produisent, de l'avis de la société, des résultats raisonnables compte tenu des données actuellement connues.

Ces estimations sont ensuite actualisées de manière à tenir compte de la valeur temporelle de l'argent. Le taux d'intérêt utilisé pour actualiser la provision est fondé sur le taux de rendement prévu par la société à l'égard de son portefeuille de placement en appariement avec sa provision.

Le montant actualisé de la provision pour sinistres en voie de règlement reflète les hypothèses quant aux revenus de placement futur, aux flux de trésorerie prévus et à la constitution des provisions pour détérioration des résultats. Puisque les estimations relatives aux provisions de sinistres sont assujetties à l'incertitude relative à la mesure, la société inclut des provisions pour écarts défavorables dans ses hypothèses d'évaluation. L'inclusion de provisions pour écarts défavorables est conforme aux normes actuarielles canadiennes. Elles permettent de s'assurer que les montants du passif actuariel sont suffisants pour régler les prestations futures.

La provision pour sinistres en voie de règlement est composée de :

	Provision brute	Part du Réassureur	Provision nette
Provision pour sinistres non déclarés au 31 décembre 2016			
Provision	231 \$	(261) \$	492 \$
Effet de l'actualisation au taux de 2 %	(127)	(36)	(91)
Provision pour écarts défavorables	600	137	463
Total de la provision pour sinistres non déclarés	704	(160)	864
Provision pour sinistres déclarés au 31 décembre 2016	8 524	3 336	5 188
Provision au 31 décembre 2016	9 228 \$	3 176 \$	6 052 \$

Provision pour sinistres non déclarés au 31 décembre 2015

Provision	321 \$	(95) \$	416 \$
Effet de l'actualisation au taux de 2.3 %	(148)	(44)	(104)
Provision pour écarts défavorables	553	121	432
Total de la provision pour sinistres non déclarés	726	(18)	744
Provision pour sinistres déclarés au 31 décembre 2015	7 602	2 750	4 852
Provision au 31 décembre 2015	8 328 \$	2 732 \$	5 596 \$

L'évolution de la provision des sinistres en voie de règlement est la suivante :

	Provision brute	Part du Réassureur	Provision nette
Provision au 1er janvier 2015	8 673 \$	2 281 \$	6 392 \$
Sinistres et frais de règlement de l'année 2015	21 889	4 073	17 816
Variation de la provision pour les années antérieures à 2015	2 445	2 058	387
Effet de l'actualisation en 2015	19	(3)	22
Total des sinistres subis pour l'exercice au 31 décembre 2015	24 353	6 128	18 225
Sinistres versés au cours de l'exercice 2015	(24 698)	(5 677)	(19 021)
Provision au 31 décembre 2015	8 328	2 732	5 596
Sinistres et frais de règlement de l'année 2016	27 394	7 491	19 903
Variation de la provision pour les années antérieures à 2016	(761)	(930)	169
Effet de l'actualisation en 2016	21	8	13
Total des sinistres subis pour l'exercice au 31 décembre 2016	26 654	6 569	20 085
Sinistres versés au cours de l'exercice 2016	(25 754)	(6 125)	(19 629)
Provision au 31 décembre 2016	9 228 \$	3 176 \$	6 052 \$

Notes afférentes aux états financiers consolidés

Exercice terminé le 31 décembre 2016

(en milliers de dollars, sauf indication contraire)

19 PROVISION POUR SINISTRES EN VOIE DE RÈGLEMENT (SUITE)

La méthode de détermination de la provision pour les sinistres en voie de règlement est la même que celle utilisée lors de l'exercice précédent. Au 31 décembre 2016, les changements d'hypothèses n'ont eu aucune incidence significative sur la provision pour les sinistres en voie de règlement.

Le tableau suivant présente l'évolution des provisions de sinistres en voie de règlement par année de survenance des sinistres. Cette évaluation est fondée sur le règlement de la provision initiale, net de l'attribution d'une portion des revenus générés par les placements en appariement avec la provision.

Évolution de la provision brute - par année de survenance										
	2015	2014	2013	2012	2011	2010	2009	2008	2007	2006
Provision initiale brute	4 283	5 994	7 185	5 755	4 248	3 964	4 151	3 898	5 524	3 830
Évolution de la provision :										
Après 1 an	4 356	7 526	6 616	4 937	3 183	3 381	5 630	4 067	4 559	3 312
Après 2 ans		6 625	6 117	4 692	3 090	3 635	5 532	4 137	5 052	3 104
Après 3 ans			6 199	4 869	3 010	3 571	5 053	4 846	5 086	2 858
Après 4 ans				4 838	3 005	3 520	4 603	4 497	4 972	2 704
Après 5 ans					2 957	3 469	4 715	4 283	4 790	2 661
Après 6 ans						3 474	5 679	4 278	4 800	2 658
Après 7 ans							5 626	4 277	4 801	2 694
Après 8 ans								4 277	4 802	2 682
Après 9 ans									4 800	2 682
Après 10 ans										2 682
Suffisance (insuffisance) cumulative en % de la provision initiale	-2%	-11%	14%	16%	30%	12%	-36%	-10%	13%	30%

Les provisions brutes initiales des dix dernières années ont une moyenne de suffisance de 6 %.

Évolution de la provision nette - par année de survenance										
	2015	2014	2013	2012	2011	2010	2009	2008	2007	2006
Provision initiale nette	3 106	4 363	4 964	4 201	3 303	2 572	2 658	3 225	3 257	2 669
Évolution de la provision :										
Après 1 an	3 245	4 682	4 633	3 543	2 259	2 243	2 745	3 259	2 741	2 664
Après 2 ans		4 604	4 370	3 360	2 238	2 377	2 717	3 305	2 864	2 500
Après 3 ans			4 433	3 531	2 355	2 250	2 792	3 454	2 986	2 402
Après 4 ans				3 522	2 354	2 141	2 765	3 581	2 883	2 342
Après 5 ans					2 308	2 095	2 795	3 386	2 726	2 319
Après 6 ans						2 093	2 815	3 381	2 697	2 316
Après 7 ans							2 800	3 380	2 699	2 351
Après 8 ans								3 380	2 701	2 339
Après 9 ans									2 699	2 339
Après 10 ans										2 339
Suffisance (insuffisance) cumulative en % de la provision initiale	-4%	-6%	11%	16%	30%	19%	-5%	-5%	17%	12%

Les provisions nettes initiales des dix dernières années ont une moyenne de suffisance de 8 %.

Notes afférentes aux états financiers consolidés

Exercice terminé le 31 décembre 2016

(en milliers de dollars, sauf indication contraire)

19 PROVISION POUR SINISTRES EN VOIE DE RÈGLEMENT (SUITE)

Sensibilité au développement des provisions

L'estimation de la provision pour les sinistres en voie de règlement se fonde sur diverses hypothèses. Le taux d'actualisation et la matérialisation de la provision pour les sinistres en voie de règlement sont deux variables importantes de l'évaluation.

La société estime qu'une diminution de 1 % du taux d'actualisation de la provision pour les sinistres en voie de règlement diminuerait le résultat avant impôt de 50 \$ (49 \$ en 2015). L'augmentation de 1 % du taux d'actualisation de la provision pour les sinistres en voie de règlement augmenterait le résultat avant impôt de 49 \$ (48 \$ en 2015).

La société estime qu'une augmentation de 5 % de la matérialisation de la provision pour les sinistres en voie de règlement diminuerait le résultat avant impôt de 639 \$ (637 \$ en 2015). Une diminution de 5 % de la matérialisation des sinistres en voie de règlement augmenterait le résultat de 642 \$ (640 \$ en 2015).

L'échéancier prévu du règlement de la provision pour les sinistres en voie de règlement s'établit ainsi :

	31 décembre 2016					
	Moins d'un an	Un à trois ans	Trois à cinq ans	Cinq à dix ans	Plus de dix ans	Valeur au bilan
Provision au passif						
Biens	4 553 \$	410 \$	80 \$	\$	\$	5 043 \$
Responsabilité	1 246	1 331	317	15		2 909
Automobiles	1 221	55				1 276
Total	7 020 \$	1 796 \$	397 \$	15 \$	\$	9 228 \$
Part du réassureur dans la provision à l'actif						
Biens	2 658 \$	256 \$	47 \$	\$	\$	2 961 \$
Responsabilité	66	74	16	1		157
Automobiles	56	2				58
Total	2 780 \$	332 \$	63 \$	1 \$	\$	3 176 \$
31 décembre 2015						
	Moins d'un an	Un à trois ans	Trois à cinq ans	Cinq à dix ans	Plus de dix ans	Valeur au bilan
Provision au passif						
Biens	2 908 \$	399 \$	93 \$	\$	\$	3 400 \$
Responsabilité	1 200	1 273	314	22		2 809
Automobiles	2 103	16				2 119
Total	6 211 \$	1 688 \$	407 \$	22 \$	\$	8 328 \$
Part du réassureur dans la provision à l'actif						
Biens	1 330 \$	245 \$	54 \$	\$	\$	1 629 \$
Responsabilité	71	78	19			168
Automobiles	934	1				935
Total	2 335 \$	324 \$	73 \$	\$	\$	2 732 \$

20 PRIMES NON GAGNÉES

Le rapprochement de la provision pour les primes non gagnées est composé de :

	Primes non gagnées		
	brutes	Part du réassureur	nettes
Solde au 1er janvier 2015	20 530 \$	4 826 \$	15 704 \$
Primes souscrites	42 558	11 371	31 187
Primes gagnées au cours de l'exercice	(41 578)	(11 241)	(30 337)
Primes non gagnées au 31 décembre 2015	21 510 \$	4 956 \$	16 554 \$
Primes souscrites	43 263 \$	12 064 \$	31 199 \$
Primes gagnées au cours de l'exercice	(43 336)	(11 783)	(31 553)
Primes non gagnées au 31 décembre 2016	21 437 \$	5 237 \$	16 200 \$

Notes afférentes aux états financiers consolidés

Exercice terminé le 31 décembre 2016

(en milliers de dollars, sauf indication contraire)

21 COMMISSIONS DE RÉASSURANCE NON GAGNÉES

	2016	2015
Solde au 1 ^{er} janvier	1 393 \$	1 359 \$
Amortissement de l'exercice	(1 393)	(1 359)
Commissions de réassurance non gagnées de l'exercice	1 471	1 393
Solde	1 471 \$	1 393 \$

22 FOURNISSEURS ET AUTRES FRAIS COURUS

	2016	2015
Membres	40 \$	27 \$
Rémunération et charges sociales	1 350	1 495
Acquisition d'immobilisations corporelles	21	
Taxes de vente	1 037	1 033
Autres fournisseurs et frais courus	771	603
Solde	3 219 \$	3 158 \$

23 PARTS SOCIALES

La société est autorisée à émettre 1 000 000 de parts sociales, rachetables au gré du détenteur, sans droit de vote, d'une valeur nominale de 5 dollars chacune. Au 31 décembre 2016, la société a 846 parts sociales émises (1 029 en 2015).

24 PARTS PRIVILÉGIÉES

Autorisées

Nombre illimité de parts privilégiées de catégorie « A », sans droit de vote, rachetables au gré de l'émetteur, excepté pour Fonds de garantie Promutuel qui a un droit de rachat conformément à la Loi sur les assurances, intérêts annuels de rangs prioritaires et cumulatifs au taux maximum des obligations du Québec 10 ans majoré de 3 %, d'une valeur nominale de 100 dollars chacune :

Catégorie « A », prioritaires aux parts sociales

	2016	2015
Émises		
10000 parts privilégiées de catégorie « A », intérêts de 2.64 %	1 000 \$	\$

25 CUMUL DES AUTRES ÉLÉMENTS DU RÉSULTAT ÉTENDU

	2016	2015
Placements disponibles à la vente		
Gains non réalisés	961 \$	545 \$
Pertes non réalisées	(376)	(348)
	585	197
Impôts afférents	(158)	(54)
	427	143
Gains (pertes) actuariel(le)s sur les régimes de retraite	(706)	(1 136)
Impôts afférents	191	306
	(515)	(830)
Cumul des autres éléments du résultat étendu	(88) \$	(687) \$

Notes afférentes aux états financiers consolidés

Exercice terminé le 31 décembre 2016

(en milliers de dollars, sauf indication contraire)

26 GESTION DU CAPITAL

La société définit son capital comme l'ensemble des éléments qui sont présentés dans les capitaux propres.

La gestion du capital de la société est effectuée de façon à préserver un capital adéquat afin de permettre un développement optimal. Elle vise également à respecter les exigences en matière de capital dictées par l'Autorité des marchés financiers. Les politiques et les procédures de la société sont établies afin de gérer et de limiter les risques auxquels la société est exposée. Le conseil d'administration de la société a approuvé une politique de gestion du capital. La conformité à cette politique fait l'objet d'un suivi périodique.

La société est tenue, par la Loi sur les assurances du Québec, de respecter des exigences en matière de capital. L'autorité des marchés financiers exige que la société établisse un niveau cible interne de capital reflétant son profil de risque et qu'elle se conforme à un test de capital minimum (TCM). Le niveau cible dont la société s'est dotée, supporté par un rapport produit par l'actuaire désigné portant sur l'examen dynamique de suffisance de capital, est de maintenir un test de capital minimum (TCM) supérieur à 190 % (195 % en 2015).

Au 31 décembre 2016, le TCM de la société répond aux exigences réglementaires et est composé des montants suivants :

	2016	2015
Capital disponible	14 561 \$	13 364 \$
Capital requis	4 599	4 033
Excédent du capital disponible sur le capital requis	9 962	9 331
Capital excédentaire au niveau cible de la société	5 823 \$	5 500 \$
Ratio du capital disponible sur le capital requis (TCM)	317 %	331 %

27 ENGAGEMENTS

La société loue un local dont le bail vient à échéance le 31 décembre 2021. Le contrat est renouvelable à l'échéance.

	2016	2015
Dépenses de loyer		
Moins d'un an	337 \$	333 \$
Un à cinq ans	1 416	1 400
Plus de cinq ans		368
Total	1 753 \$	2 101 \$

Au cours de l'exercice, la société a signé avec Fonds de placement Promutuel une convention de participation au Fonds de capitalisation Promutuel. Selon les modalités de la convention, la société s'est engagée à verser une somme additionnelle de 240 \$ à titre de participation obligatoire.

Au 30 novembre 2016, Groupe Promutuel Fédération de sociétés mutuelles d'assurance générale a un déficit accumulé de 18 millions de dollars (déficit de 9 millions de dollars au 30 novembre 2015). Groupe Promutuel Fédération de sociétés mutuelles d'assurance générale a le pouvoir, selon la Loi sur les assurances du Québec, de procéder à des cotisations générales ou spéciales des sociétés mutuelles membres pour rembourser ce déficit. Les primes souscrites de la société représentent 6 % des primes souscrites de Groupe Promutuel Fédération de sociétés mutuelles d'assurance générale.

28 INCIDENCE DES PROGRAMMES DE RÉASSURANCE SUR LE RÉSULTAT PROGRAMME DE CESSION DE RÉASSURANCE

Dans le cours normal des affaires, la société réassure certains risques auprès de son réassureur en vue de limiter sa responsabilité en cas de sinistres ou d'une série de sinistres résultant d'un même événement. L'incidence de la cession de la réassurance sur le résultat étendu de la société est la suivante :

	2016	2015
Cession de prime au réassureur	(11 783) \$	(11 241) \$
Recouvrement de sinistre du réassureur	6 569	6 128
Commissions de réassurance	3 245	3 089
Augmentation (diminution) du résultat avant impôts	(1 969) \$	(2 024) \$

Notes afférentes aux états financiers consolidés

Exercice terminé le 31 décembre 2016

(en milliers de dollars, sauf indication contraire)

29 CONCENTRATION DU RISQUE D'ASSURANCE

Renseignements géographiques

Les activités d'assurance se déroulent exclusivement dans la province de Québec. La majorité des polices de la société sont concentrées dans le territoire établi par Groupe Promutuel Fédération de sociétés mutuelles d'assurance générale.

Principaux clients

Les produits de la société sont issus de nombreux titulaires de police. Aucun titulaire ne génère plus de 10 % du total des produits.

Les primes souscrites par secteur d'activité sont les suivantes :

	2016	2015
Primes directes souscrites		
Automobiles	15 917 \$	15 827 \$
Biens et responsabilité	27 346	26 731
Total des primes souscrites	43 263 \$	42 558 \$

Les primes nettes gagnées par secteur d'activité sont les suivantes :

	2016	2015
Primes directes nettes gagnées		
Automobiles	14 596 \$	14 047 \$
Biens et responsabilité	16 957	16 290
Total des primes nettes gagnées	31 553 \$	30 337 \$

30 SENSIBILITÉ AUX RISQUES D'ASSURANCE PAR SECTEUR

Taux bruts	2016			2015		
	Taux sinistres bruts	Taux frais bruts	Taux combinés bruts	Taux sinistres bruts	Taux frais bruts	Taux combinés bruts
Primes directes						
Automobiles	63 %	-	-	69 %	-	-
Biens et responsabilité	61 %	-	-	53 %	-	-
Total	62 %	34 %	96 %	59 %	33 %	92 %

Taux nets	2016			2015		
	Taux sinistres nets	Taux frais nets	Taux combinés nets	Taux sinistres nets	Taux frais nets	Taux combinés nets
Primes directes						
Automobiles	71 %	-	-	67 %	-	-
Biens et responsabilité	57 %	-	-	54 %	-	-
Total	64 %	36 %	100 %	60 %	35 %	95 %

Au 31 décembre 2016, la société évalue qu'une modification du taux de sinistres nets ou du taux des frais nets aurait l'effet suivant sur le résultat net :

	Exercice terminé le 31 décembre 2016		
	avant impôts	Diminution du résultat impôts	net
Augmentation de 5 % du taux des sinistres nets sur les primes directes			
Automobiles	730 \$	196 \$	534 \$
Biens et responsabilité	848	228	620
Total	1578 \$	424 \$	1154 \$
Augmentation de 1 % du taux de frais nets total	316 \$	85 \$	231 \$

Notes afférentes aux états financiers consolidés

Exercice terminé le 31 décembre 2016

(en milliers de dollars, sauf indication contraire)

30 SENSIBILITÉ AUX RISQUES D'ASSURANCE PAR SECTEUR (SUITE)

	Exercice terminé le 31 décembre 2015		
	avant impôts	Diminution du résultat impôts	net
Augmentation de 5 % du taux de sinistres nets sur les primes directes			
Automobiles	702 \$	189 \$	513 \$
Biens et responsabilité	815	219	596
Total	1517 \$	408 \$	1109 \$
Augmentation de 1 % du taux de frais nets total	303 \$	82 \$	221 \$

Une diminution du même pourcentage aurait l'effet inverse sur le résultat net de la société.

31 GESTION DES RISQUES

La politique de placement de la société définit les objectifs, la répartition, les contraintes, les responsabilités ainsi que les critères d'évaluation de la performance. La conformité à cette politique fait l'objet d'un suivi périodique.

Les analyses de sensibilité ne comprennent pas l'incidence de la variation des risques liés aux régimes de retraite de la société.

A) Risque de taux d'intérêt

Un risque de taux d'intérêt existe lorsqu'un actif financier est investi dans un instrument financier portant intérêt à taux fixe. Ces actifs financiers sont exposés au risque que la valeur des instruments financiers portant intérêt varie en raison de la fluctuation des taux d'intérêt du marché. Certains actifs financiers, comme les actions, ne portent pas intérêt. De ce fait, la société est peu exposée à ces instruments financiers au risque découlant des fluctuations des taux d'intérêt en vigueur.

De plus, les fluctuations de taux d'intérêts modifient l'évaluation de la valeur de la provision des sinistres en voie de règlement. Cette évaluation est effectuée selon le taux de rendement prévu des actifs détenus en appariement.

Au 31 décembre 2016, la société estime qu'une fluctuation de plus ou moins 1 % serait considérée comme probable selon l'évolution récente des conditions des marchés financiers. Elle estime qu'une variation de 1 % des taux d'intérêt aurait l'effet suivant sur le résultat étendu de la société :

	2016	2015
Augmentation de 1 % du taux d'intérêt		
Résultat net	106 \$	113 \$
Autres éléments du résultat étendu	(656)	(607)
Avoir des membres	(550) \$	(494) \$

Une diminution de 1 % du taux d'intérêt aurait l'effet inverse sur le résultat étendu de la société.

Pour gérer le risque de fluctuation de taux d'intérêt, la société est dotée d'une politique de placement approuvée par son conseil administration, qui prévoit l'appariement de ses éléments d'actif et de passif. Les placements de la société doivent respecter la structure de ses engagements financiers.

B) Risque de change

Le risque de change est le risque que la valeur d'un instrument financier libellé en devises étrangères fluctue en raison de la variation des taux de change.

Les opérations de la société sont effectuées en totalité en devises canadiennes à l'exception de 505 \$ (1 651 \$ en 2015) d'actifs investis en devises étrangères. Au 31 décembre 2016, la société estime qu'une augmentation de 10 % du taux de change des devises étrangères par rapport au dollar canadien engendrerait une diminution de 37 \$ (121 \$ en 2015) du résultat étendu et des capitaux propres. Une diminution de 10 % du taux de change représente une somme équivalente à l'effet inverse.

La société est d'avis qu'un taux de 10 %, basé sur la volatilité moyenne par rapport aux devises étrangères de la dernière année, représente une variation éventuelle raisonnable du risque de taux de change.

Notes afférentes aux états financiers consolidés

Exercice terminé le 31 décembre 2016

(en milliers de dollars, sauf indication contraire)

31 GESTION DES RISQUES (SUITE)

C) Autre risque de marché

Un autre risque de marché est le risque que la valeur des instruments financiers varie par suite des fluctuations des prix du marché autres que celles découlant du risque de taux d'intérêt ou de taux de change. Ces fluctuations peuvent être attribuables à des facteurs spécifiques à l'émetteur ou à des facteurs influant sur tous les instruments négociés sur un marché. Le risque maximum découlant des instruments financiers est équivalent à leur juste valeur. La société gère ce risque par une diversification des titres détenus.

Au 31 décembre 2016, la société estime qu'une hausse de 10 % des marchés boursiers augmenterait le résultat étendu et l'avoir des membres de 414 \$ (346 \$ en 2015). Une diminution de 10 % aurait l'effet équivalent à l'inverse.

Un changement de 10 % est considéré comme probable selon l'évolution récente des conditions des marchés boursiers.

D) Risque de liquidité

Le risque de liquidité est le risque que les sources de liquidité deviennent insuffisantes pour respecter les versements prévus sur les passifs financiers. Afin de gérer ses exigences de trésorerie, la société conserve des liquidités et une partie de ses placements sous forme de titres facilement négociables pour pallier tout risque de liquidité.

L'échéance contractuelle des passifs financiers, des provisions liées aux contrats d'assurance et des taxes de vente de la société s'établit ainsi :

	Échéancier au 31 décembre 2016					
	Moins d'un an	Un à trois ans	Trois à cinq ans	Cinq à dix ans	Plus de dix ans	Valeur au bilan
Provisions pour						
Sinistres en voie de règlement	7 020 \$	1 796 \$	397 \$	15 \$	\$	9 228 \$
Primes non gagnées	21 437					21 437
Commissions de réassurance non gagnées	1 471					1 471
Créditeurs	4 076					4 076
Parts sociales	4					4
TOTAL	34 008 \$	1 796 \$	397 \$	15 \$	\$	36 216 \$

	Échéancier au 31 décembre 2015					
	Moins d'un an	Un à trois ans	Trois à cinq ans	Cinq à dix ans	Plus de dix ans	Valeur au bilan
Provisions pour						
Sinistres en voie de règlement	6 211 \$	1 688 \$	407 \$	22 \$	\$	8 328 \$
Primes non gagnées	21 510					21 510
Commissions de réassurance non gagnées	1 393					1 393
Créditeurs	4 423					4 423
Parts sociales	5					5
TOTAL	33 542 \$	1 688 \$	407 \$	22 \$	\$	35 659 \$

E) Risque de crédit et diversification

Le risque de crédit correspond au risque que des contreparties ou des débiteurs ne respectent pas leurs engagements envers la société. Les politiques de placement et de financement de primes de la société visent à limiter ce risque en assurant une diversification des contreparties ou des débiteurs, et une exposition limitée à un même émetteur. De plus, la politique de placement impose des minimums sur la cote de crédit des émetteurs.

Notes afférentes aux états financiers consolidés

Exercice terminé le 31 décembre 2016

(en milliers de dollars, sauf indication contraire)

31 GESTION DES RISQUES (SUITE)

E) Risque de crédit et diversification (suite)

Le risque de crédit maximal associé aux instruments financiers correspond à la valeur comptable des actifs financiers, déduction faite de toute provision pour pertes. Conséquemment, la valeur comptable inscrite au bilan pour les instruments financiers correspond au risque de crédit maximal de la société.

Au 31 décembre 2016, aucun actif financier représente 10 % et plus du total des placements de la société.

F) Risque de tarification

Le risque lié à la tarification est le risque selon lequel un prix établi est insuffisant pour assurer un rendement adéquat pour les membres, comparativement aux objectifs de rentabilité de la société. Ce risque peut relever d'une évaluation inadéquate du marché ou des coûts reliés aux sinistres.

La société gère ce risque au moyen d'analyses régulières de sa tarification comparée à sa récente expérience et au taux du marché. Les hypothèses entourant la tarification sont révisées régulièrement et tiennent compte des coûts de la réassurance.

G) Risque de souscription

Le risque de souscription correspond au risque résultant de la sélection des risques et de la gestion des clauses des contrats d'assurance. La société s'est dotée de politiques de souscription et d'inspection des risques qui définissent ses limites de rétention et sa tolérance au risque. Lorsque les limites de rétention de la société sont atteintes, la société cède le risque excédentaire à son réassureur.

H) Risque de réassurance

La société a comme politique de réassurer ses contrats d'assurance afin de limiter son exposition à des pertes importantes. La réassurance ne dégage pas la société de ses engagements envers ses détenteurs de police. Par conséquent, la société est exposée au risque de crédit lié aux montants cédés au réassureur. Cependant, la société surveille régulièrement la situation financière de son réassureur.

Le contrat de réassurance indique que la société est sujette à une rétention nette de 356 \$ (300 \$ en 2015) par événement. De plus, l'ensemble des sociétés mutuelles membres du Groupe Promutuel Fédération de sociétés mutuelles d'assurance générale est protégé jusqu'à concurrence de 215 000 \$ (210 000 \$ en 2015) dans le cas où un seul événement donnerait lieu à une série d'indemnités.

I) Risque d'évaluation de la juste valeur

La société utilise une hiérarchie de la juste valeur pour classer par catégorie les données utilisées dans les techniques d'évaluation pour mesurer la juste valeur. La hiérarchie comporte 3 niveaux :

Niveau 1 : Évaluation fondée sur les cours du marché (non ajustés) observés sur des marchés actifs

Niveau 2 : Techniques d'évaluation fondées sur une part importante de paramètres observables sur le marché

Niveau 3 : Techniques d'évaluation fondées sur une part importante de paramètres non observables sur le marché

	2016			
	Niveau 1	Niveau 2	Niveau 3	Total
Actifs financiers au bilan évalués à la juste valeur :				
Trésorerie et équivalents de trésorerie	1 036 \$	\$	\$	1 036 \$
Placements disponibles à la vente		24 365	909	25 274
	1 036 \$	24 365 \$	909 \$	26 310 \$

	2015			
	Niveau 1	Niveau 2	Niveau 3	Total
Actifs financiers au bilan évalués à la juste valeur :				
Trésorerie et équivalents de trésorerie	915 \$	\$	\$	915 \$
Placements disponibles à la vente		24 046	1 095	25 141
	915 \$	24 046 \$	1 095 \$	26 056 \$

Notes afférentes aux états financiers consolidés

Exercice terminé le 31 décembre 2016

(en milliers de dollars, sauf indication contraire)

31 GESTION DES RISQUES (SUITE)

Actifs évalués à la juste valeur selon le niveau 3 :

	2016	2015
Solde au début de l'exercice	1 095 \$	2 188 \$
Total des gains (pertes) comptabilisé(e)s :		
Résultat net	(48)	12
Autres éléments du résultat étendu	52	(13)
Acquisitions	50	64
Dispositions	(240)	(1 156)
Solde au 31 décembre	909 \$	1 095 \$

Il n'y a eu aucun transfert entre le niveau 1, 2 et 3 pour les exercices terminés les 31 décembre 2016 et 2015.

J) Évaluation à la juste valeur

Détermination de la juste valeur des instruments financiers

La juste valeur des instruments financiers est établie selon les méthodes suivantes :

- Le Fonds de placement Promutuel est évalué avec des techniques d'évaluation fondées sur une part importante de paramètres observables sur le marché.
- La juste valeur de la participation dans le capital de Promutuel Réassurance et de Fonds de garantie Promutuel est établie à partir de la valeur de rachat de ces participations puisqu'elles sont rachetables à un prix déterminable au moment de leur émission et ne peuvent être modifiées par les résultats financiers subséquents.
- La société effectue annuellement l'évaluation de la juste valeur des actions de Promutuel Société de portefeuille inc. Elle est établie à partir d'un modèle d'évaluation interne utilisant des données observables sur le marché.
- La juste valeur de la trésorerie, les primes à recevoir et autres débiteurs et les créditeurs est présumée correspondre à leur valeur comptable compte tenu de leur échéance à court terme ou que le taux d'intérêt de l'instrument se rapproche des taux en vigueur observables sur le marché.

Sensibilité des instruments financiers classés dans le niveau 3

La société effectue des analyses de sensibilité pour évaluer la juste valeur des instruments financiers classés dans le niveau 3. L'effet de la substitution de données non observables par une ou plusieurs hypothèses raisonnablement possibles n'entraîne pas une variation significative de la juste valeur.

32 OPÉRATIONS CONCLUES AVEC LES PARTIES LIÉES

La société est membre de Groupe Promutuel Fédération de sociétés mutuelles d'assurance générale. Elle participe au capital de Promutuel Réassurance et de Fonds de garantie Promutuel. De plus, par le biais de Fonds de placement Promutuel, elle détient une participation dans Fonds de capitalisation Promutuel et dans des fonds communs de placement de titres de créances et de capitaux propres. Jusqu'au 31 juillet 2016, la société détenait une participation dans Promutuel Société de portefeuille inc.

Notes afférentes aux états financiers consolidés

Exercice terminé le 31 décembre 2016

(en milliers de dollars, sauf indication contraire)

32 OPÉRATIONS CONCLUES AVEC LES PARTIES LIÉES (SUITE)

Les opérations de réassurance sont conclues avec Promutuel Réassurance. La société participe à des régimes de retraite multi-employeurs à prestations définies regroupant Groupe Promutuel Fédération de sociétés mutuelles d'assurance générale et les sociétés mutuelles membres du Groupe. Le détail concernant les régimes de retraite est présenté à la note 9.

Les transactions entre les parties liées, conclues dans le cours normal des affaires, sont les suivantes :

Institutions du Groupe Promutuel Fédération de sociétés mutuelles d'assurance générale

	2016	2015
Indemnités et frais inhérents	299 \$	447 \$
Frais d'opérations	3 138	2 655
Frais de placement	65	57
Revenus de placement	560	637

Rémunération des principaux dirigeants

Les principaux dirigeants incluent les administrateurs ainsi que les cadres de la société. La rémunération cumulative des principaux dirigeants est :

	Adminis- trateurs	Cadres	Total
Au 31 décembre 2016			
Avantages à court terme	103 \$	706 \$	809 \$
Avantages postérieurs à l'emploi		44	44
Total de la rémunération au 31 décembre 2016	103 \$	750 \$	853 \$

	Adminis- trateurs	Cadres	Total
Au 31 décembre 2015			
Avantages à court terme	127 \$	763 \$	890 \$
Avantages postérieurs à l'emploi		59	59
Total de la rémunération au 31 décembre 2015	127 \$	822 \$	949 \$

33 REGROUPEMENT D'ENTREPRISES

Le 30 juin 2016, Promutuel Lanaudière, société mutuelle d'assurance générale, a procédé à l'acquisition d'un intermédiaire de marché en assurance de dommages, Les Assurances Gabriel R. Desrochers. Les résultats de cette société sont inclus dans les états financiers à partir de la date d'acquisition.

La société a déterminé, à la date d'acquisition, la juste valeur des actifs nets transférés. Elle a procédé à la réévaluation des impôts différés sur ses actifs nets transférés. L'excédent du prix d'acquisition sur les actifs nets identifiables assumés lors de l'acquisition est inscrit comme écart d'acquisition.

Les actifs (passifs) comptabilisés à la date du regroupement sont les suivants :

Juste valeur des actifs nets

Trésorerie	114 \$
Débiteurs	125
Actifs d'impôts exigibles à recevoir	40
Autres actifs	5
Immobilisations incorporelles	2 054
Créditeurs	(277)
Dettes aux actionnaires	(337)
Impôts différés afférents	(413)
Total des actifs nets identifiables	1 311
Écart d'acquisition	154
Prix d'acquisition	1 465 \$

Glossaire de termes financiers

Certains termes figurant dans ce rapport financier sont employés dans le sens défini ci-dessous, lequel est propre au secteur canadien de l'assurance ou à Groupe Promutuel.

CÉDER Terme de réassurance servant à décrire l'achat par un assureur initial d'une assurance auprès du réassureur qui prend le risque à sa charge, afin de couvrir la totalité ou une partie d'un risque assuré par l'assureur initial.

CESSION AU RÉASSUREUR Pour chaque prime souscrite, un montant est versé au réassureur, selon le traité de réassurance en vigueur.

COÛT DES SINISTRES

i) **Indemnités et frais inhérents (bruts)** Total des montants des sinistres engagés en vertu d'une police d'assurance, par suite d'un sinistre lié à un événement assuré, y compris les frais de règlements, tels que les frais d'experts, les frais internes et les frais juridiques.

ii) **Recouvrement du réassureur** En conformité avec le traité de réassurance en vigueur, total des sommes recouvrées auprès du réassureur en ce qui concerne le règlement des sinistres.

ÉVALUATION À LA JUSTE VALEUR Évaluation qui a pour objectif de déterminer approximativement les montants auxquels les instruments financiers pourraient être échangés dans une opération courante entre des parties consentantes.

FRAIS D'OPÉRATION Incluent les frais d'exploitation (les frais d'administration principalement) et les frais d'acquisition (les frais de vente).

PARTS PRIVILÉGIÉES Éléments des capitaux propres de la société, émis en conformité avec le règlement autorisant l'émission de parts privilégiées de la société.

PRIMES BRUTES GAGNÉES En assurance de dommages, primes gagnées en fonction du temps écoulé, sans tenir compte de la réassurance.

PRIMES NETTES GAGNÉES En assurance de dommages, primes gagnées en fonction du temps écoulé, déduction faite des primes de réassurance.

PRIMES NON GAGNÉES En assurance de dommages, les primes non gagnées représentent la proportion des primes souscrites afférentes à la période de couverture restante à la clôture de l'exercice. Il s'agit d'un passif pour la société, car advenant le cas d'annulation de la police, la prime non gagnée est payable à l'assuré.

PRIMES SOUSCRITES En assurance de dommages, primes stipulées dans les contrats d'assurance conclus au cours de l'exercice, incluant les opérations effectuées avec des regroupements d'assureur, plus la réassurance acceptée.

RÉASSUREUR Assureur reprenant la totalité ou une partie d'un risque pris en charge à l'origine par l'assureur.

RENDEMENT DES CAPITAUX PROPRES Résultat net exprimé en pourcentage des capitaux propres moyens d'ouverture et de clôture.

RÉSULTAT D'ASSURANCE Résultat de l'exercice en cours des activités d'assurance. Aussi appelé « résultat technique ». Il s'agit des primes (-) les frais reliés aux sinistres engagés (-) les frais (opérations, taxes sur primes et revenus de commissions de réassurance).

REVENUS DE COMMISSIONS DE RÉASSURANCE Sommes reçues du réassureur en vertu du traité de réassurance en vigueur à titre de rétribution sur les primes cédées par la société mutuelle.

SINISTRES EN VOIE DE RÈGLEMENT Montant comptabilisé à titre de passif afin de couvrir le coût estimatif ultime du règlement des sinistres, incluant les sinistres subis, mais non déclarés, découlant d'événements survenus avant la fin de l'exercice, déduction faite des montants versés relativement à ces sinistres.

TAXE SUR PRIMES D'ordre provincial, cette taxe obligatoire est calculée sur les primes souscrites de l'exercice.

TEST DU CAPITAL MINIMUM (TCM) Normes minimales de capital à respecter à l'égard des sociétés d'assurance de dommages, établies selon les directives de l'Autorité des marchés financiers (AMF).

TRAITÉ DE RÉASSURANCE Entente en vertu de laquelle un assureur souscrit à son tour une assurance auprès d'un autre assureur pour la totalité ou une partie du risque qu'il assure. Malgré une telle entente, l'assureur demeure tout de même totalement responsable de ses engagements à l'égard de ses titulaires de contrats.

P